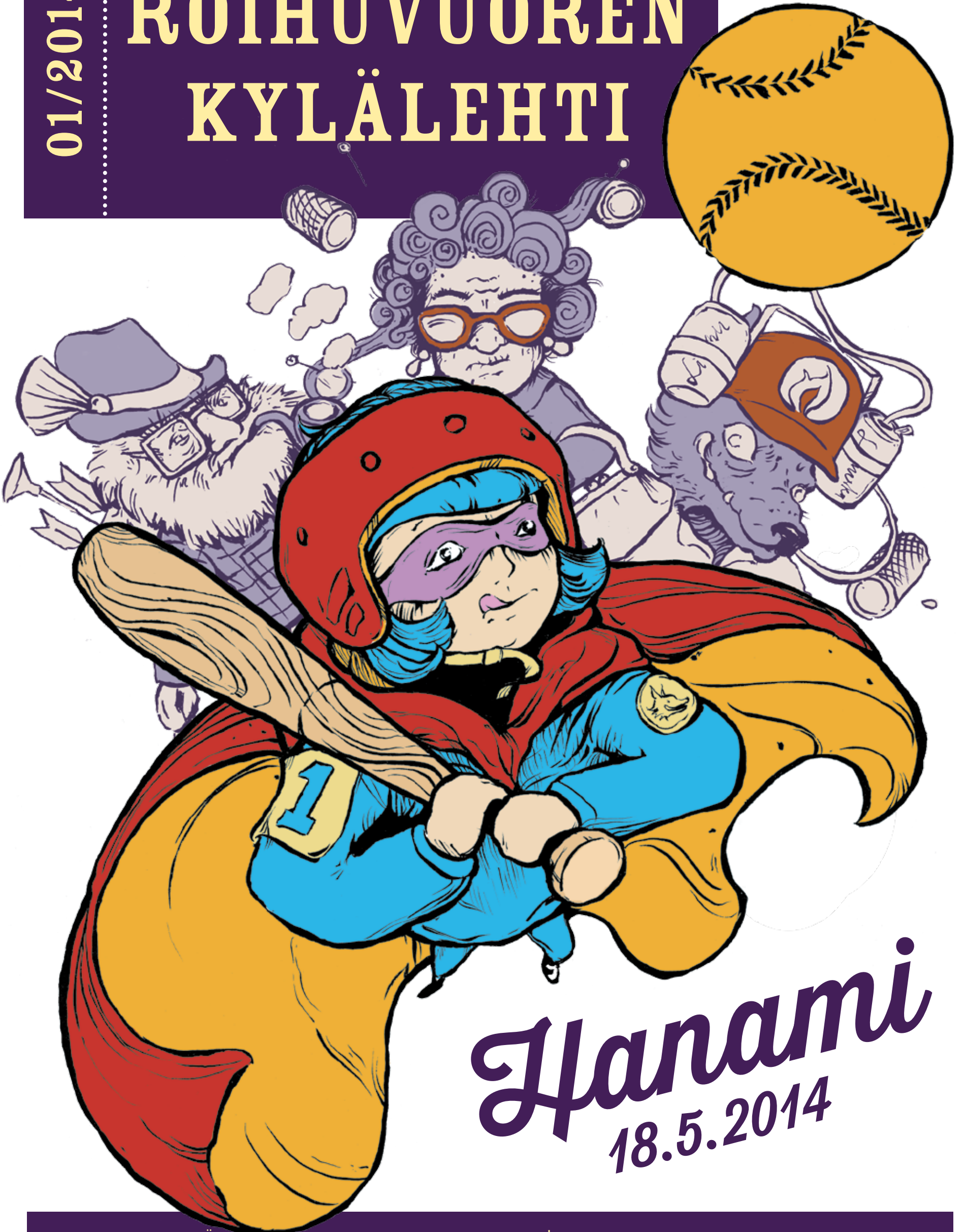


01/2014

ROIHUVUOREN KYLÄLEHTI



Hanammi
18.5.2014

ESITTELYSSÄ ROIHUN SUPERSANKARITTARET S. 20-21 | AKITA-KOIRAT MUKANA HANAMISSA S. 9
ROTTA JA RAUHATÄTI ERIKOISHAASTATTELUSSA S. 26-27 | LÄHDE KOTIKAUPUNKIKÄVELYLLE S. 18

Vapaa pääsy



MAAILMA KYLÄSSÄ
WORLD VILLAGE FESTIVAL



Ricardo Trabulsi

Los de Abajo (MEX)

Lauantaina 24.5. klo 18.30

Maailma kylässä -festivaali 24.-25.5.2014

Kaisaniemen puisto & Rautatientori, Helsinki

Hugh Masekela (RSA)

Celso Piña (MEX)

Amparo Sánchez (ESP)

Capitan Tifus (ARG)

Da Cruz (BRA/SUI)

The Sexican (DEN)

**El Niño del Retrete
(ARG)**

Lauri Tähtkä

**Tuure Kilpeläinen
ja Kaihon Karavaani**

Four Cats

**Hiphop Allstars &
FeatFest-voittaja
Tiger Hoods**

**Wimme Saari &
Tapani Rinne**

Minä ja Ville Ahonen

**Tiempo Habana
(FIN/CUB)**

**Alex Sandunga
(FIN/CUB)**

+ 150 esitystä

Luiz Ruffato (BRA)

**Jennifer Clement (MEX/
USA)**

Rana Hussein (JOR)

Marina Arrate (CHI)

Kymmeniä keskusteluja

Runsaasti ilmastoasiaa

300 kansalaisjärjestöä

60 katukeittiötä

Lasten oma

Tenava-Timbaktu-alue

 **kepa**

OIKEUDENMUKAISEN MAAILMAN PUOLESTA
WWW.KEPA.FI

Koko ohjelma: www.maailmakylassa.fi

Partnerit:











Tapahtumaa tukevat:
Helsingin kulttuurikeskus sekä
Opetus- ja kulttuuriministeriö

Roihuvuori-seura on mahdollisuus

MUUTIN ROIHUVUOREEN 2012 tammikuussa. Alppilasta, kahviloiden, ratikoiden, ravintoloiden läheltä. Kantakaupungista, jossa olin asunut vuosikautia. Lähiöön, jossa ei ollut kahvilaa, ei ratikkaa, jolla ajella iltaisin. Kovasti arvelutti.

Mitä sain tilalle? Ensin sain takaisin osan ystäväistäni, jotka jo asuivat Roihuvuoressa eivätkä käyneet Alppilassa. Ratikoiden tilalle mielenrauhaa tuomaan sain merenrannat, metsät, polut käveltäviksi. Sain raikkaan ilman, ratikoiden ja bussien meluamisen sijaan linnut laulamaan. Sain myös enemmän tilaa, ovathan asunnot Roihuvuoressa huomattavasti halvempia. Huonompia eivät ole.

Ensimmäisen vuoden tarkkailin tilannetta. Sitten pääsin mukaan Roihuvuori-seuran johtokuntaan. Näin, miten Roihuvuoren moninaiset tapahtumat syntyvät, satuin itsekin mukaan talkoisiin. Talkoissa ja tapahtumissa sain lisää ystäviä. Uudet ystävät lisäsivät onnellisuuttani, nostivat elämäni laatua. Enää ei arveluttanut, tunsin Roihuvuoren oikeaksi paikaksi itselleni. Kahvila Roi avautui. Alppila painui muistojen joukkoon.

Olen nyt Roihuvuori-seuran puheenjohtaja. En halua enkä edes voisi kertoa kenellekään, miten tehdä Roihuvuoresta elävämpi, kivempi, iloisempi. Haluan käyttää voimani ja aikani asukkaiden toiminnan tukemiseen. Roihuvuori-seura on

mahdollisuus: väline, kehikko, jonka avulla ja varaan innostuneet voivat rakentaa ja järjestää tapahtumia. Seura ei itse tee mitään, johtokunta vielä vähemmän. Mutta aina kun joku keksii hyvän idean, tapahtuman – perunapellosta pyörätien kautta leffafestariin – seura ja johtokunta auttavat.

Tervetuloa tekemään yhteistä Roihuvuortamme! Alppilalaiset ja muut: tervetuloa osallistumaan tapahtumiimme. Roihuvuori on avoin kaikille!



Kuva: Sirkku Ikonen

Matti Kinnunen

ROIHUVUORI-SEURAN PUHEENJOHTAJA

Hirsikankukinta, sakura, on kevään odotettu tapahtuma Roihuvuoressa. Hanami-juhlan ajankohta 18.5. Joudutaan päättämään hyvissä ajoin, ja kevään edistyessä jännitetäänkin, osuuko kukinta juhlan aikaan.

Kuva: Elina Aydemir

Pääkirjoitus



Kuva: Jussi Lahti

Ollaan lähekkäin

LÄHIÖ ON LÄHEMMIN TARKASTELTUNA kaunis ja herkkä sana. Onhan samasta kannasta johdettu esimerkiksi *läheisyys, lähimmäinen* tai *lähestyminen*. Lähiöstä saa lähiuokaa – omasta pihasta jos niikseen – , kirjoja lähikirjastota sekä oppilaspaikan lähikoulusta.

Joskus liika läheisyys ahdistaa. Naapurit ovat aivan liki, vastakkaisesta ikkunasta näkyy suoraan toisen ruokapöytä, seinän takana möykätään.

Lähelle tulevat myös kaukaiset kulttuurit ja vieraat kielet. Pitäisikö jotenkin suhtautua? Vaikka toisaalta, mitä ylipääntään on kaukainen kulttuuri? Yhdelle sitä edustaa moskeija, toiselle kirkko, jollekulle ostarin baari, nuorison hengailumaastot tai vanhusten palvelutalo.

Mitä ne siellä oikein tekevät? Minkälaista elämää viettävät? Älkää vain yrittäkö lähennellä minua, tai vaadin lähestymiskiellon!

Lähekkäin asuminen luo myös turvaa, mahdollisuuksia liittyä toisiin, tehdä yhdessä sekä kohdata niitä, jotka elävät toisin. Äänet naapurissa voivat häiritä, mutta ne muistuttavat myös siitä, että seinän takana on ihminen (tai koira).

Kaukaa katsottuna huomio lähiössä kiinnittyy helposti elämäntapojen moninaisen kirjon ääripäihin, ja omat ennakkoluulot ja pelot on silloin helppoa naamioida epä määräiseen huolipuheeseen. Ongelmatontahan elämä ei ole missään, mutta kun odotan kesän grilli-illoja naapurien kanssa ja näen, kuinka kivaa niin lapsilla on yhteisellä hiekkalaatikolla, tunnen itseni lähes läheisriippuvaiseksi.

Maria Förbom

VASTAAVA PÄÄTOIMITTAJA

Vastaava päätoimittaja **MARIA FÖRBOM** Lumikintie

Toimitus **JOHANNA AYDEMIR** Keijukaistenpolku • **SATU KIISKINEN** Lumikintie • **SUSANNA HUHTA** Roihuvuorentie • **MATTI KINNUNEN** Lumikintie • **OTTO-VILLE MIKKELÄ** Roihuvuorentie • **MINNA ERONEN** Tuhkimontie • **MILJA LIIMATAINEN** Keijukaistenpolku • **VESA SOIKKELI** Roihuvuorentie • **JANI MARJANEN** Keijukaistenpolku • **MATTI IKONEN** Strömsinlahdenpolku • **KAISA MANNER** Vuorenpeikontie • **TERHI HUOVARI** Untuvaisenkuja • **PETTERI NISULA** Punahilkantie • **ANNE KARTTUNEN** Tuhkimontie • **JUSSI LAHTI** Untuvaisentie • **JUSSI AALTO** Keijukaistenpolku • **JOHANNA KOLEHMAINEN** Lumikintie • **ELINA AYDEMIR** Keijukaistenpolku • **MARI HÄMÄLÄINEN** Lumikintie • **ANNAKAISA PARTANEN** Untuvaisentie • **TUUKKA KAILA** Keijukaistenpolku • **KATJA HELO** Lumikintie • **JOUNI KVIST** Roihuvuorentie • **EMILIA PIPPOLA** Roihuvuorentie • **REZA JAFARI** Untuvaisentie • **HENRIKKA OKSMAN** Satumaanpolku • **TUOMAS RANTANEN** Satumaanpolku • **RIIKKA LAAKSOHARJU** Laajasalo • **JANNE MÄKELÄ** Kontula • **PAULI SALORANTA** Myllypuro **RONNY RÖNNQVIST** Espoo • **JENNI PIRINEN** Tammela • **RIINA HAAPAKALLIO** Tampere • **ULLA KOSKIVIRTA** • **SAINI RÄSÄNEN** • **MAARIT AJALIN** • **TANJA MÄNNISTÖ** • **LAURI ARIMO** *Taitto* **NINNI KAIRISALO**

Painos 20 000 *Jakelu* Postilaatikoihin Helsingin Uutisten välissä Roihuvuoren, Herttoniemen, Tammisalun, Itäkeskuksen ja Marjaniemen alueilla ja osassa Laajasaloo. Lisäksi noutopistejakeluna alueen liikkeissä. **Painopaikka** Hämeen Paino Oy, Forssa *Hustantaja* Voima Kustannus Oy / Tuomas Rantanen, 040 507 7165

HANAMI

18.5.2014 klo 12-17

Roihuvuoren Kirsikkapuistossa

桜公園

Porolahden koulun takana oleva nurmikenttä, Abraham Wetterin tien ja Sahaajankadun kulma

OHJELMA

- 12.00 Kirsikkapuiston isän Norio Tomidan, Roihuvuori-seuran puheenjohtajan Matti Kinnusen ja Japanin suurlähetystön lähetysneuvos Shuichiro Kawaguchin tervetuliaispuheet
- 12.20 Japanilaisen koulun lasten lauluja: "Sakura Sakura" ja "Haru no Ogawa"
- 12.30 PARAPARA-tanssiesitys I: FinnPARAnoids
- 12.50 Taiko-rumpuesitys: Espoon musiikkiopiston Taiko-ryhmät
- 13.10 Perinteisten budolajien esitys I: Marco Pilato ja Sakura Budo Club
- 13.40 Butoperformanssi: Santeri Vikström
- 14.00 Budo lajien esitys: Helsingin kendoseura Ki-Ken-Tai-Icchi
- 14.40 PARAPARA-tanssiesitys II: FinnPARAnoids
- 15.00 Yatagarasu ry esittää aikidoa ja iaidoa
- 15.40 Pukeutumiskilpailu: Kilpailijoiden esittely ja palkintojen jako
- 16.00 Butotanssiesitys "Blooming Carnaval", esittäjänä Buto Huteru ja Timo Oiva soundilaboratorio featuring Santeri Endman
- 16.20 Perinteisten budolajien esitys II: Marco Pilato ja Sakura Budo Club
- 16.40 Koto-musiikkia: Minni Ilmonen
- Muutokset mahdollisia, tarkista ohjelma www.roihuvuori.fi/hanami sivustolta.

MUU OHJELMA

- Japanilaisen koulun vapaaehtoiset kirjoittavat japaniksi nimiä ym.
- Pukeutumiskilpailu, lue lisää sivu 7.
- Yhdistysten teltoissa yhdistysten ja Japaniin liittyvien asioiden esittelyjä ja japani aiheisten tavaroiden myyntiä.
- Chado Urasenke esittelee Teen Tietä.
- Ikebana-yhdistys esittelee kukkien asettelua.
- Akita-yhdistys esittelee japanilaista akita-koirarotua
- Ruokateltassa on myynnissä japanilaisia herkkuja.
- Miken ruokavaunussa japanilaisia obanyaki-pannukakkuja.
- Piknik-korit mukaan, puiston kentällä mukava katsella ohjelmaa ja syödä pikniklounasta!
- Opastetut kävelykierrokset Japanilaistyyliin puistoon, lähdöt: Kirsikkapuiston merkkipaualta 12.15, 13.00, 14.00, 15.00, 16.00.

TAPAHTUMAA OVAT TUKENEET: Kirsikkapuut lahjoittaneet japanilaiset, Helsingin rakennusviraston Hyvää kasvaa Helsingissä -liike, Helsingin kulttuuri-asiainkeskus, Brother Finland Oy, Fazer Makeiset Oy, TS-Works Oy, Voima kustannus Oy. Yhteistyökumppanit: Helsingin Japanilainen Kouluyhdistys, Japanilaisen kulttuurin ystävät ry, Suomalais-Japanilainen Yhdistys ry, Japania ry, Suomen Chado Urasenke Tankokai -yhdistys, Yatagarasu ry, Helsinki Chapter of Ikebana International ry, Roihuvuori-seura ry, Roihuvuoren seurakunta.

Hanamiohjelman QR-koodi:



Kuva: Johanna Aydemir



Kuva: Johanna Aydemir



Kuva: Elina Aydemir



Kirsikankukinnan kuvaaja inspiroituu hetkestä

TEKSTI: SATU KIISKINEN KUVA: JOUNI KVIST

Japanilainen puutarha on valokuvaaja Emilia Pippolan jokapäiväinen maisema.



Kuva: Elina Aydemir



Kuva: Elina Aydemir

EMILIA PIPPOLA, 33, on asunut Roihuvuoressa miehensä ja kaksi-vuotiaan lapsensa kanssa vajaan vuoden. Viime kevään hanamin aikaan alueelle muuttanut Pippola on tämän kevään kirsikankukinnan kuvaaja.

Pekka Halosen akatemiasta valokuvaajaksi valmistunut Pippola on koulutukseltaan myös biologi. ”Vaikka en ole varsinainen luontokuvaaja, käsittelen mielelläni luonnontiedettä ja ympäristöasioita kuvissani”, hän kertoo.

Pippolalle kuvaamisessa on tärkeää inspiroituminen hetkestä. Hetkiä hän aikoo tallentaa kirsikankukinnassakin: ”Kuljen päivittäin useita kertoja japanilaisen puutarhan läpi. Kevät on tullut yllättävän aikaisin, joten kirsikankukinta vaatii tarkkaa seurailua. Kannan kameraa koko ajan mukana.” Kameralle tallentuu sekä yksityiskohtia että laajempaa kuvaa kukinnoista. ”Mikäli kirsikkapuiden ympärillä tapahtuu jotain muuta mielenkiintoista, kuvaan toki myös sitä.”

Pippolan mielessä kirsikankukat rinnastuvat lapsuudesta Seinäjoelta tuttuihin hentoihin ja herkkiin omenankukkiin, jotka merkitsevät kesän tuloa. Ruskan aikaan kirsikkapuut saavat uuden väriloiston.

Viime kevään hanamin aikaan Pippola oli maalaamassa uuden asuntonsa seinää. ”Hanami vaikutti rennolta tilaisuudelta. Ihana aurinkoinen sää kohotti tunnelmaa.”

Pippola kehuu Roihikan henkeä. ”Olen tutustunut aika nopeasti ihmisiin. Se on helppoa, koska täällä asuu välitöntä porukkaa. Osallistun alueella varsinkin lapsille suunnattuihin tapahtumiin. Olimme Roihukinossa ja käymme soppakuppilassa.”

Kesällä elinpiiri laajenee luoteeseen.

”Meillä on kasvimaapalsta Viikissä, ja siellä aion tänä kesänä käydä aktiivisesti. Voisimme myös hankkia oman taloyhtiömme pihalle viljelylaarin.”



Huomaatko haaveilevasi uudesta kodista?

Kutsu meidät Kotikäynnille! Tule myymäläämme tai soita, puh. (09) 759 7470.
Tavoitat meidät myös iltaisin ja viikonloppuisin!

Kiinteistömaailma Herttoniemi, Asuntoherttua Oy LKV, Kauppakeskus Megahertsi, 2. krs
Insinöörinkatu 2, 00880 Helsinki, herttoniemi@kiinteistomaailma.fi



Sauli Enbuska
myyntineuvottelija
050 386 6666



Jani Kylmänen
kiihteistönvälittäjä,
KIAT, LKV
050 386 6696



Merja Långvik
myyntineuvottelija
050 596 8086



Tiina Mikkola
kiihteistönvälittäjä,
LKV
044 722 4535



Carita Piippo
yrittäjä, LKV, YKV
0500 814 664



Niina Raatikainen
myyntineuvotteija
050 303 7636



Sanna Ramolli
myyntineuvotteija
050 3020803



Aira Reinikka
myyntipäällikkö, LKV
050 431 9770



Osmo Turunen
kiihteistönvälittäjä,
LKV
050 431 9980

Harrastuksena lolita

TEKSTI JA KUVA: MINNA ERONEN



Vasemmalla Sally Frillycakes (Saija Sasetar) ja oikealla Anna Salo.

HANAMIJUHLISSA on totuttu näkemään erikoisissa asuissa aikaa viettäviä ihmisiä edustamassa alun perin Japanista lähtöisin olevia hahmoja. Näistä ehkä tunnetuimpia ovat lolitat, jotka erottuvat värikkäillä puvuilla ja päivänvarjoilla muusta yleisöstä.

Viime vuoden hanamissa tapasin tamperelaisen *Saija Sasetaren*, taiteilijanimeltään Sally Frillycakes, sekä helsinkiläisen *Anna Salon*. Nuoret naiset tulivat varta vasten Roihuvuoren hanamijuhlan pukukilpailuun.

Mikä lolitana olemisessä viehättää? 26-vuotias Saija kiinnostui lolitakulttuurista 2000-luvun alussa. Pienenä tyttönä vaaleanpunaiset prinsessajutut vetosivat häneen. Saija teki ensimmäisen mekkonsa vuonna 2006 animetapahtumaan. Ha-

namissa hänen päällään oli mummon vanhoista verhoista itse ommeltu mekko ja hiuskoru. 19-vuotias Anna Salo on ollut lolitana vuodesta 2006. Hän pitää estetiikasta ja vanhanaikaisuudesta ja pukeutuu ainakin kerran kuussa erilaisiin tapahtumiin.

Pukuja, kenkiä ja asusteita lolitat ostavat Japanista joko uusina tai käytettyinä, mutta myös Suomesta niitä voi löytää esimerkiksi netin kautta. Osa lolitaharrastajista tekee puvut ja asusteet itse.

Lolitat järjestävät itsekkin erilaisia tapahtumia, jotka antavat mahdollisuuden pukeutumiseen ja tapaamiseen muiden lolitojen kanssa. Hanamijuhlissa 2013 parhaan lolitalookin voitti itse tehdyllä puvullaan Sally Frillycakes. Häneen blogiinsa voi käydä tutustumassa netissä osoitteessa frillycakes.blogspot.com.

HANAMIN PUKUKILPAILU tulee jälleen

JO KOLMATTI VUOTTA peräkkäin hanamissa kiertele pukuagentteja etsimässä osallistujia pukukilpailuun. Kuka tahansa voi päästä mukaan kisaan, joten kannattaa panostaa pukeutumiseen. Osallistujilla voi olla perinteinen japanilaisytylinen asu, katumuotivaatetusta (lolitat, gyarut, decorat, gangurot), cosplayasu, kigurumi tai jotain muuta erikoista.

Agentit selittävät osallistujille kilpailun kulun ja antavat heille kilpailunumeron. Kilpailuun valitut pukeutajat esitellään hanamin ohjelmavallalla klo 15.40. Ryhmäkuva kaikista kilpailijoista otetaan lavan takana ennen kilpailun alkua.

Kilpailussa valitaan viisi kunniamaininnan saajaa. He kaikki saavat ainutlaatuisen japaniksi kirjoitetun kunniakirjan sekä tuotepalkinnon. Kunniamainintojen kategoriat ovat söpöin asu, erikoisin asu, coolein asu, yksityiskohtaisin asu sekä harmoninen kokonaisuus. Kaikki agenttien bongaat pukeutajat saavat pienen muiston kiitokseksi osallistumisesta.

VIERAITA KAUKAA

Marimekolla on paljon faneja Japanissa

TEKSTI: MARIA FÖRBOM

KIERTELEN MARIMEKON tehtaanmyymälässä Kirvesmiehenkadulla. Värikkäiden tekstiilien hypistelyn lomassa seuraan liikkeen asiakkaita: ovella minua vastaan tuli vastaan japania puhuva naisseurue, ja myyntipöydälle aseteltuja koruja tutkii toinenkin ryhmä japanilaisia.

Miku, Noriko ja Mejumi ovat opiskelijoita. He ovat tulleet Suomeen lomalle. Mikä heitä Marimekossa viehättää? ”Söpöä ja elävää, kauniita värejä”, naiset kuvailevat.

Masa ja Akira puolestaan ovat Suomessa työmatkalla. Masa vaikuttaa huvittuneelta, kun kysyn, miksi he pitävät Marimekosta: ”Vaimo sanoi, että minun pitää tulla tänne”.

Mutta miten Japanista asti löytää tälle syrjäiselle teollisuusalueelle? Masa näyttää älypuhelimestaan japaninkielistä sivustoa, jossa opastetaan kuva kulta, kuinka Herttoniemen metroasemalta pääsee loskaisten, toppatakkien kansoittaman Roihupellon halki tehtaanmyymälään, *fakutorishoppuun*.

Marimekkoa esittelevien matkailublogien lisäksi netissä on myös lukuisia japanilaisia muotiblogeja, joissa tutut raitasukat ja kukkakuviot vilahtelevat. Nuorten alakulttuureista tunnetuin meillä lienee lolita-tyyli, mutta esimerkiksi mori-tyttöjen kerrotaan pukeutuvan yksinkertaisesti ja luonnonläheisesti, usein skandinaaviin retrokuoseihin, sellaisiin kuin Marimekonkin valikoimista löytyy.

Marimekon eri puolilla maailmaa sijaitsevasta 160 myymälästä 28 sijaitsee Japanissa, ja pelkästään Tokiossa myymälöitä on kahdeksan. Marimekolla on myös useita japanilaisia suunnittelijoita: Fujiwo Ishimoto, Mai Ohta, Masaru Suzuki ja Sawako Ura. Perinne on tässä suhteessa pitkä. Esimerkiksi lastenvaatteista tuttu autokuosi Bo Boo on jo 60-luvulla Suomeen tulleen Katsuji Wakisakan tekemä.



Japanilaisessa matkailublogissa ohjeistetaan kuva-kuvulta kohti Marimekon tehtaanmyymälää.

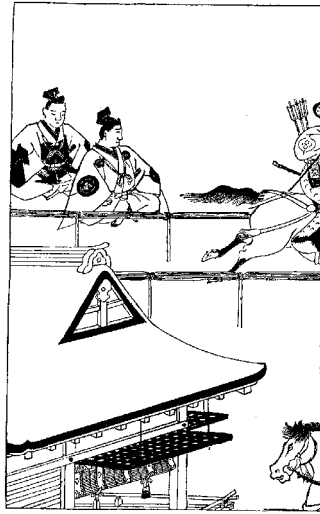
MARIMEKON TEHTAANMYYMÄLÄ, Kirvesmiehenkatu 7. Auki ma–pe 10–18, la 10–16.

LOUNASRAVINTOLA MARITORI tarjoaa ravintola Juuren valmistamaa suomalaista lähi- ja luomuruokaa paitsi Marimekon henkilökunnalle ja vieraille myös liikkeen asiakkaille. Auki ma–pe klo 10.30–14.00.

Samurailuokka vanhassa Japanissa



Ryhmä virkamies-samuraita noin 1860.



Yabusamea vanhassa japanilaisessa puupiirroksessa.

Samurai, *geisha* ja *sushi* ovat käsitteitä, jotka yleensä osataan liittää Japaniin. Valkokankaan samuraille pitkä miekka, *katana*, on yhtä välttämätön kuin kuudestiluukeava lännenmiehelle. Samuraiden ympärille on luotu monenlaisia myyttejä. Mutta minkälainen oli oikeasti samurai vanhassa Japanissa?

TEKSTI: RONNY RÖNNQVIST

SOTAISTEN BUSHIEN AIKAKAUSI

Koska Japani on saarivaltakunta, ulkoisia vihollisia ei ole juuri ollut, mutta 1000-luvulla etelän keisarihovin pyrki työntämään ”barbaarit” eli Keski-Japanissa asuneet *emishi*- ja *ainu*-kansat kauemmaksi pohjoiseen. Tähän tarvittiin sotureita.

Aluksi kelpasi kuka vain, joka tarjoutui tarttumaan miekkaan. Näin vähitellen muodostui sotilaskasti, jonka jäsenistä ruvettiin käyttämään nimeä *bushi* (sotilasherrasmies) tai *buke*, sotilassuku. Koko 1500-luvun Japani oli sisällissodan kourissa, ja tänä taistelevien valtakuntien aikakautena (*sengoku jidai*) jokaisella kyvyk-

källä sotilaalla oli mahdollisuus edetä jopa lääninherraksi (*daimyo*).

Ratsastavien bushien aseistukseen kuului etupäässä pitkä jousi (*yumi*) tai keihäs (*yari*). Pitkä miekka, haarniskaan kiinnitetty *tachi*, toimi lähitaisteluaseena. Ratsastusta luonnollisesti arvostettiin, mutta käytännössä ainoastaan korkea-arvoisilla busheilla oli käytössään hevonen. Monimutkaisin menetelmin valmistetun haarniskan (*yoroi*) hankkimiseen vaadittiin varoja tai hyvä sotaonni. Näin ollen ainoastaan menestyneillä sotureilla oli varaa ylläpitää hyvää hevosta ja täyshaarniskaa.

Bushin pääaseen eli pitkän jousen käyttö vaati taitoja, joita harjoitettiin mm. villisian

metsästyksellä ja maaliammunnalla laukkaan hevosen selästä (*yabusame*).

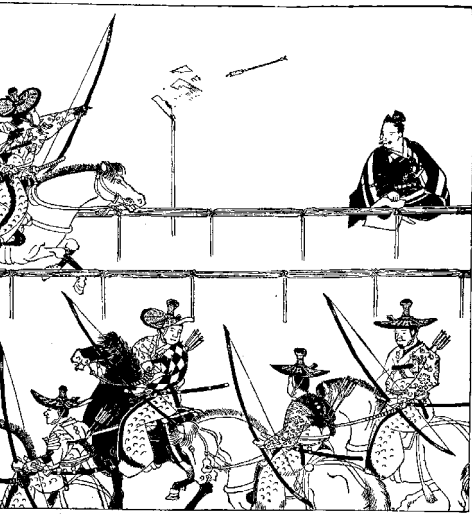
RAUHANAJAN SAMURAI

Varsinainen samurailuokka syntyi kuitenkin vasta sisällissotien päätyttyä 1600-luvun alussa, jolloin rauhan ajan yhteiskunta jaettiin *shogun* Tokugawa Ieyasun toimesta neljään luokkaan: sotilaisiin (*shi*), maanviljelijöihin (*nō*), käsityöläisiin (*kō*) ja kauppiaisiin (*shō*). Sotilaista ruvettiin nyt käyttämään nimitystä samurai (verbistä *saburau*, palvella).

Samurait muodostivat Edo-kaudella (1600–1868) maansa korkeimman ja ar-

vostetuimman luokan. Se oli myös sivistyasoltaan kaikkien muitten luokkien yläpuolella. Samurailuokan sisällä arvoasteikko oli kuitenkin laaja. Lääninherran (*daimyon*) ja jalkasotilaan (*ashigaru*) tulojen ja arvostuksen ero oli valtava. Näiden kahden väliin mahtui yli 15 eri luokkaa.

Johtavasta asemastaan huolimatta alhaiset samurait olivat silti suhteellisen köyhiä. Sekä keskushallinnossa (*bakufu*) että läänityksissä (*han*) johtavat virat yleensä perittiin, vaikka kyvykkäille alemmille samuraille aika ajoin annettiinkin tilaa.



SAMURAIN ASEET

Samuraille tunnusomaista on *daishō*-miekkapari, jota hän aina kantoi kupeellaan, sekä hänen tukkalaitteensa (*chonmage*). Tämä yhdistelmä erotti samurait muista yhteiskuntaluokista. Pitkä kaksikäntinen miekka *katana* ja lyhyt miekka *wakizashi* kannettiin vyöhön (*obi*) työnnettynä, terät ylöspäin. *Wakizashia* kannettiin aina mukana, *katana* pantiin miekkateli-

neeseen (*katana-kake*) samurain vieraillessa sisätiloissa.

Japanilaisten miekkojen (*nihon-tō*) terät tehdään monimutkaisella damastiteknikalla, ja miekan koristeet ovat korkealatuista käsityötä. Jokainen miekka on oma yksilönsä, eikä kahta samanlaista ole.

Miekkasepät työskentelivät yleensä määrätyillä alueilla tai kylissä, jotka tulivat miekkatuotannosta kuuluisiksi, kuten Bizen tai Sekin kylä.

Samurai arvosti miekkaansa suuresti, sillä se oli hänen sielunsa ja kulki aina mukana. Varsinkin pitkän miekan terä valittiin huolellisesti, koska se oli samurain kunnian tae. Kunnia oli hyveistä tärkein, ja esimerkiksi verikostoon (*kataki-uchi*) oli joskus ryhdyttävä sosiaalisen paineen takia. Myös rituaaliseen itsemurhan mahdollisuuteen (*seppuku*) oli varauduttava.

SAMURAILUOKAN KOHTALO

Samurait muodostivat Edo-kaudella 5–7 prosenttia Japanin väestöstä, eli heitä oli noin 1,5–2 miljoonaa. Varsinaiseen sotapalveluun oli mobilisoitavissa run-

saat 400 000 miestä. Samurait kävivät viimeisen epätoivoisen taistelunsa luokkana Satsuman kapinan aikana vuonna 1877. Tuolloin luokkajako oli jo virallisesti lopetettu, mutta käytännössä vanhaan samurailuokkaan kuuluvat henkilöt jatkoivat myös Meiji-kaudella (1868–1912) valtion johtotehtävissä. Näin samuraihenki, *bushidō* eli sotilaan tie säilyi ja siirtyi laajempien kansankerroksien omaisuudeksi.

Nykyään samuraiden vaikutus näkyy käytännössä lähinnä *budō*-taistelulajien suurena suosiona, ei ainoastaan Japanissa vaan koko maailmassa. Samuraikulttuurin henkinen perintö Japanissa ei tänä päivänä ole erityisen näkyvä, mutta se on silti edelleen osa japanilaisten ajatusmaailmaa.

Japanilaisen kulttuurin ystäviä hemmotellaan

11.4.–8.6.2014 Kansallismuseossa
Soturin tie -näyttely (Budō no Seishin)

La 31.5.2014 Suomenlinnassa
– klo 13 ja 16 Urasenke-koulukunnan Chadō-teetapahtuma Tokuyūan-teehuoneessa.
– klo 14.30 Ōmatoshiki-jousiammuntaseremonia

Su 1.6.2014 klo 13.00 ja 18.00
Laakson ratsastuskentällä
Yabusame – Ratsastavat samurait Perinteisiin samuraisuihin pukeutuneet Ogasawara-koulukunnan jousiampujat ampuvat erikoisnuolensa juoksevan hevosen selästä. Tapahtumaan liittyy shintosaseremonia.

www.harjulaproductio.com/aaa/spirit/yabusame.html
www.japaninkulttuuri.net

Akita

Japanin kansallisaarre

TEKSTI: JENNI PIRINEN JA RIINA HAAPAKALLIO
KUVAT: RIINA HAAPAKALLIO

OLET EHKÄ KUULLUT Hachikosta – koirasta, joka odotti kuolleen isäntänsä paluuta Tokion Shibuyan asemalla yhdeksän vuoden ajan. Se kuoli itse vuonna 1934. Osoituksena Hachikon uskollisuudesta sen muistoksi on pystytetty patsas, ja tarina on innoittanut myös mm. elokuvan tekijöitä.

Hachiko kuului akitoihin, Japanin kansallisroduksi ja jopa kansallisaarteeksi nimettyyn pystykorvarotuun. Akitan tuntomerkkejä ovat ylväs olemus, pystyt eteenpäin kallistuneet korvat, selän päälle kiertynyt muhkea häntä sekä itämainen ilme. Niitä tavataan kolmeä väriä: punaisia, brindlejä eli tiikerinkirjavia sekä valkoisia.

Akita on näyttävä pystykorva, joka antaa itsestään ylvään vaikutelman sekä ulkonäöllään että käytöksellään. Omistajiaan kohtaan se on uskollinen ja käyttäytyy yleensä rauhallisesti. Alun perin rotua on käytetty karhun ja hirven metsästykseen, mutta nykyisin se on pääasiassa seurakoira. Akita saattaa olla luonteeltaan pidättyväinen vieraita ihmisiä kohtaan, mutta omistajiinsa ja

tutuksi tullessiin ihmisiin se suhtautuu varauksettoman rakastavasti. Etenkin samaa sukupuolta olevia koiria kohtaan akita on usein dominoiva.

Akita on suurin alkuperäisistä japanilaisista pystykorvaroduista. Muut japanilaiset rodut ovat kishu, hokkaido, shikoku, shiba ja kai. Suomessa niistä on selvästi yleisin shiba, sen jälkeen eniten rekisteröintejä on akitalla. Muut rodut ovat huomattavasti harvinaisempia. Akitaa on jalostettu kahta eri tyyppiä, jotka on nykyisin jaettu omiksi roduekseen: akitaksi ja amerikanakitaksi. Rodut erottaa toisistaan amerikanakitan monipuolisempi väritys sekä selvästi rotovampi ulkomuoto.

Akita ry on akitan virallinen rotuyhdistys Suomessa. Yhdistyksemme on omistautunut edistämään akitan tuntemusta, seuraamaan ja tukemaan rodun tervettä kasvatusta Suomessa sekä ennen kaikkea toimimaan yhteyselimenä rodun harrastajien välillä.

Lähde: Akita ry – www.akitayhdistys.fi



Hanami Uenon
puistossa

MIKÄ ON HANAMI?

TEKSTI: OTTO-VILLE MIKKELÄ

HANAMI (花見, japaniksi ”kukkien katseleminen”) on vuoden tärkein juhla Japanissa.

Juhla ajoittuu kirsikkapuiden kukinnan alkamiseen, joten juhlan ajankohta vaihtelee kevään sääolojen ja kukintapaikkakunnan mukaan.

Japanin eteläosissa keskimääräinen kukinta-aika ovat maaliskuun viimeiset päivät. Tokiossa hanami on usein parhaimmillaan maaliskuun viimeinen päivä. Japanin pohjoisin saari Hokkaido taas saavuttaa kukinnan huipun luonnollisesti viimeiseksi, toukokuun alussa. Samoihin aikoihin hanamia voidaan yleensä viettää myös Etelä-Suomessa.

Täysi kukinta eli *mankai* kestää yleensä vain muutaman päivän. Hanamin tarkkaa ajankohtaa kullakin paikkakunnalla ennakoidaan Japanissa television sääennusteiden kaltaisissa kukintatiedotuksissa (*sakura-zensen*), joissa seurataan kukinnan vähittäistä etenemistä etelästä pohjoiseen. Kukinnan ollessa huipussaan japanilaiset kokoontuvat piknikille kirsikkapuiden alle: syömään, juomaan sakea ja viettämään aikaa yhdessä.

Hanami-eväretket näkyvät myös japanilaisilla työpaikoilla. Useilta työpaikoilta lähetetään nuorimmat työntekijät varamaan piknikipaikka yrityksen työntekijöiden *hanami*-juhlintaa varten. Puku päällä puistossa istuva nuori salaryman onkin suosittu Yoyogi-köen-puistossa tyypillinen näky maaliskuun huhtikuussa. Kun ilta pimenee, vanhemmat työntekijät saapuvat paikalle ja juhlat käynnistyvät.

Keväisen *hanamin* tapaan vietetään syksyllä värikkäiden lehtien juhlaa (*kōyō* tai *momijigari*), mutta sen juhlinta ei ole yhtä laajamittaista kuin *hanamin*.

Hanamin keskeinen sisältö on kirsikka-

puun kukkien katseleminen. Buddhalaisuudessa kirsikkakukka symbolisoi katoavaisuutta. Samurait pysähtyivät nauttimaan kirsikkakukinnan hetkellisestä kauneudesta, ja heille kukka oli soturin elämän allegoria: se kypsyy, puhkeaa kukkaan, loistaa hetken ja putoaa. Tämän takia kirsikkakukka oli samuraiden symboli.

Hanamin juhlinta on alkanut Japanissa Nara-kaudella 700-luvulla. Ensialkuun ihailtiin lumupuiden kukintaa, mutta Heian-kaudella (794–1185) kiinnostus siirtyi lumun kukinnasta kirsikkaan. Sana *hanami* yhdistettiin kirsikan kukintaan ensimmäistä kertaa 1000-luvulla, Murasaki Shikibun romaanissa Genjin tarina (*Genji Monogatari*). Kansainvälisesti ehkä tunnetuin japanilainen laulu *Sakura* liittyy *hanamijuhlaan* ja sillä on hyvin samanlainen rooli japanissa kuin *Suivirrellä* Suomessa ja Ruotsissa.

HANAMI SUOMESSA

Suomen suurin kirsikkapuiden tihentymä on Helsingin Roihuvuoressa. Japanilaisyyllisessä puutarhassa ja Kirsikkapuistossa kasvaa yhteensä yli 200 kirsikkapuuta. Hanami-juhlaa on virallisesti vietetty Roihuvuoressa vuodesta 2008 alkaen. Kukinta sijoittuu Helsingissä yleensä toukokuun toiselle ja kolmannelle viikolle sääoloista riippuen. Roihuvuoressa juhla on ohjelmallinen koko perheen pikniktapahtuma. Ohjelmaa on ollut *budo*-esityksistä, *buto*- ja *parapara*-tanssiin, teetaiteesta cosplayhin. Myös *ikebana*-, *origami*-, *manga*- ja *anime*-harrastajat ovat olleet mukana.

Roihuvuoren hanami-juhlaa ovat järjestämässä yhdessä Suomessa toimivat japanilaisen kulttuurin yhdistykset ja Roihuvuori-seura.

Virallista kirsikkakukintaa Roihuvuoressa voi seurata osoitteessa www.roihuvuori.fi/hanami. Kuvaaja vaihtuu vuosittain. Kirsikan kukintaa on kuvattu vuodesta 2009 alkaen.

HANAMI-SANASTOA

hanafubuki kirsikkakukkasade, se kukinnan vaihe jolloin kukkien terälehdet tipahtavat alas puista. Muistuttaa sadetta.

hanami ”kukkien katseleminen” ja itse juhla

kōyō värikkäiden lehtien juhla syksyllä (sama kuin *momijigari*)

mankai täysi kukinta, joka kestää yleensä vain muutaman päivää

momijigari värikkäiden lehtien juhla syksyllä. Sama kuin *kōyō*

ume lumunkukka

umemi lumunkukan katselujuhla

sake japanilainen riisiviini, joka on tyypillinen juoma *hanamin* aikana Japanissa

sakura kirsikkapuu tai kirsikkakukka

sakura-zensen ”kirsikkarintama”, Japanin televisiossa oleva säätiedotuksen kaltainen ohjelma, joka kertoo *hanami*-kukinnan alkamisesta eri paikkakunnilla yozakura kirsikan kukkien katselu yöllä, jolloin puistoja valaistaan *hanami*-aikana lyhdyin



Fuji-vuori hanamin aikaan. Hiroshigeen sarjasta 36 näkymää Fuji-vuorelle.



Kirsikkapuun alla. Kunisadan kuvitusta Genjin tarinoihin (1852)

Helsingin kaupungin puisto-osasto järjestää opastetun kävelykierron 'Sakura, kaikkialla kirsikka' 12.5. klo 18. Lähtö kirsikkapuiston nimipaalulta (uusi puisto, vesitornin alapuolella).

Kuka on vuoden 2014 roihuvuorelainen?

ROIHUVUORI-SEURA nimeää vuosittain Vuoden roihuvuorelaisen. Asukkailla on mahdollisuus tehdä esityksiä tunnustuksen saajasta hanamissa seuran infoteltalla tai sähköpostitse osoitteeseen roihiika@gmail.com. Ehdotukset tulee jättää viimeistään 10.8.2014. Ehdotettavan nimen lisäksi täytyy kertoa perustelut ehdotukselle. Vuoden roihuvuorelainen 2014 julkistetaan MOPOrokki tapahtumassa 30.8.2014.

Esiintymisvuorossa Rauhatäti.



Kuva: Jussi Aalto

UUDISTETTU KIRJASTO

henki 50-lukua

TEKSTI: SATU KIISKINEN

ROIHUVUOREN PERUSKORJATTU kirjasto avattiin tammikuussa aurinkoisena lauantaina. Sadat roihuvuorelaiset jonottivat katsomaan kirjaston uutta ilmettä. Tilaisuuden puhujat – kaupunginjohtaja Jussi Pajunen, Roihuvuori-seuran puheenjohtaja Matti Kinnunen ja kirjailija Riikka Pelo – korostivat lähikirjaston merkitystä asukkaille.

Kaupunginarkkitehti Klaus Tandefeltin 1950-luvulla suunnitteleman kirjaston remontissa on paitsi otettu huomioon nykyiset rakennusmääräykset myös pyritty säilyttämään aikakauden tunnelma. ”Rakennusmääräysten mukaan pitää olla kaksi poistumisreittiä. Näitä on tutkailtu ja suunniteltu kaupunginmuseon edustajan kanssa”, kertoo arkkitehti *Teemu Taskinen*, remontin pääsuunnittelija arkkitehtitoimisto A-konsulteista. Poistumisreittien lisäksi tehtiin muutakin teknistä peruskorjausta, kuten uusittiin ilmanvaihtojärjestelmä. ”Taloteknisten järjestelmien, kuten sähköjen, uusiminen oli haastavinta, koska niille ei pääsääntöisesti ollut tiloja ja reittejä. Samoin hissitorni, jonka myötä toteutuu esteettömyyden periaate”, luettelee Taskinen. Valaistustekniikkakin on remontissa muuttunut: nyt luovuttiin 1980-luvulla asennetuista loisteputkista ja laitettiin lux-määriltään ajantasaiset mutta 1950-luvun henkeen sopivat valaisimet.

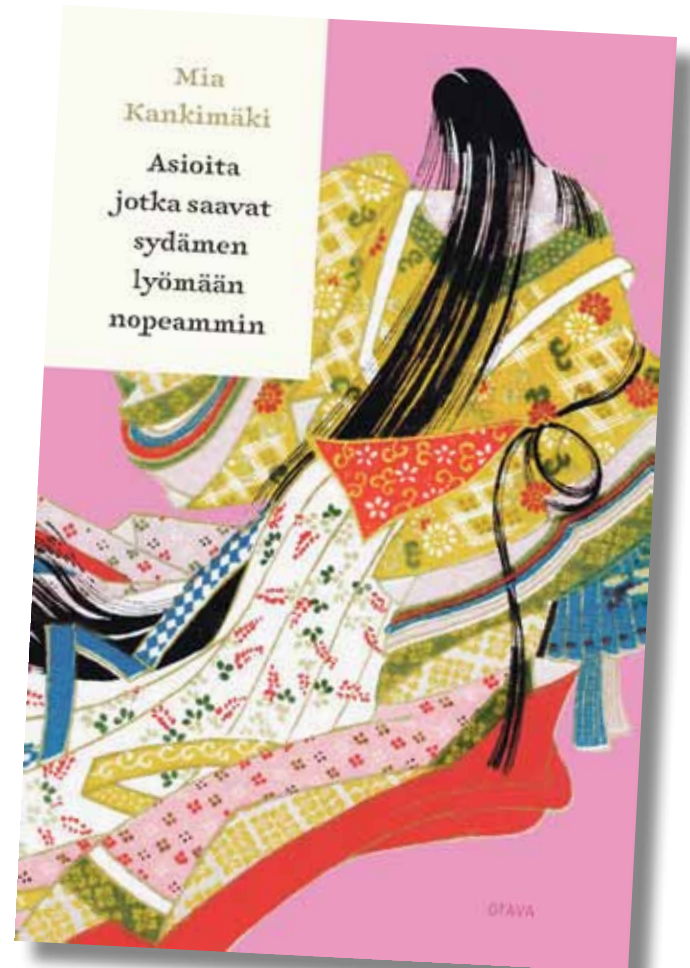
Taskinen kehuu kirjaston arkkitehtuuria. ”1950-luku mielletään usein rakentamisen kultakaudeksi. Silloin on tehty huolella. Alvar

Aallon suosima kirjastoissa käytetty syvennysmalli on mielenkiintoinen ja toimiva.”

Taskiselle oli motivoivaa olla mukana myös sisustussuunnittelussa, jossa ei tarvinnut tehdä kompromisseja. Kirjaston hyllyt entisöitiin ja muutkin kalusteet pystyttiin säilyttämään. Entistä viihtyisämpi kirjasto muodostuu varmasti yhä useamman roihuvuorelaisen olohuoneeksi.



Kuva: Maria Förbom



KIRJA JOKA KERTOO TEKIJÄSTÄÄN

MIA KANKIMÄKI: ASIOITA JOTKA SAAVAT
SYDÄMEN LYÖMÄÄN NOPEAMMIN

TEKSTI: JANNE MÄKELÄ

MIA KANKIMÄEN *Asioita jotka saavat sydämen lyömään nopeammin* on yhdistelmä kirjallista tutkielmaa ja matkakertomusta, jossa Kankimäki matkustaa Kiotoon perehtymään 900-luvulla eläneen hovinaisen Sei Shōnagonin elämään. Sein *Päänaluskirja* on tärkeimpiä Japanin Heiankauden säilyneitä kirjallisia teoksia: kokoelma päiväkirjamerkintöjä ja huomioita elämästä hovissa. *Päänaluskirjan* kuuluisin piirre on kuitenkin listat. Sei listaa kauniita asioita, kiusallisia asioita, asioita jotka menettävät viehätysvoimansa kun niistä piirretään kuva, jne.

Kankimäki ei osaa puhua tai kirjoittaa nykyjapania, puhumattakaan tuhat vuotta sitten käytössä olleesta klassisesta japanista, joten käytännössä hän joutuu tyytymään jo olemassa olevien tutkimusten läpikäymiseen. Itse asiassa Sei Shōnagonia käsittelevien osuuksien kirjoittaminen olisi varmasti ollut helpompaa, jos Kankimäki olisi pysynyt Helsingissä.

Asioita jotka saavat sydämen lyömään nopeammin on kuitenkin ennen kaikkea kertomus sen kirjoittajasta itsestään. Kankimäki kertoo elämästä ränsistyneessä kunnassa, jossa joukko gajineita eli ulkomaalaisia totuttelee elämään Kiotossa. Havainnot arkielämästä Japanissa vaihtelevat nokkelista ja hauskoista itsestänselvyyksiin. Mahuupa mukaan myös silkkaa hulluuntumista hulluuntumisen itsensä vuoksi.

Asioita jotka saavat sydämen lyömään nopeammin on hauska, kepeä, koukuttava, mutta myös ärsyttävä, harmillisen useaan eri suuntaan sohiva ja tekijänsä oman navan ympärillä pyörivä kirja. Se antaa monille jotain, mutta kenellekään ei kaikkea. Toivottavasti se saa lukijan tarttumaan myös Sei Shōnagonin teokseen.



Fuji-vuori on shintolaisille pyhä.

PUNAINEN YMPYRÄ Japanin lipussa kuvaa punaisena nousevaa aurinkoa. Japanilaisen luomiskertomuksen mukaan aikojen alussa jumalallinen sisaruspari Izanagi ja Izanami nostattivat merestä Japanin saaret. He loivat myös suuren määrän jumaluuksia eli kameja, joista tärkein oli auringonjumalatar Amaterasu. Kävi kuitenkin niin, että Amaterasu suuttui veljensä maan jumalan tökeröstä käytöksestä ja vetäytyi luolaan, mistä seurasi pimeys. Muut jumalat järjestivät meluisat juhlat ja pystyivät siten houkuttelemaan auringonjumalattaren ja hänen mukanaan valon ulos luolasta. Tätä muistaen monen japanilaisen perheen uuden vuoden viettoon kuuluu varhainen vaellus merenrantaan tai vuorelle kunnioittamaan vuoden ensimmäistä auringonnousua.

Kertomukset luonnonjumalista kuuluvat Japanin omaan kansalliseen uskontoon shintolaisuuteen. Nimi shinto tarkoittaa jumalten tietä. Kameina eli ”korkeampina” pidetään paitsi eritasoisia jumalia, myös kunnioitettuja esi-isiä, luonnonmuodostelmia, kuten pyhää Fuji vuorta, tai jopa menestyksestä japanilaista yritystä. Shintolaisuus on sillä tavoin sidottua Japaniin ja sen historiaan, että shintolaisuuden harjoittaminen on mielekästä lähinnä Japanissa.

Vaikka maallistuminen on tosiasia myös Japanissa, moni viettää perinteisiä shintolaisia juhlia, poikkeaa pyhäkössä esittä-



Torii-portti Kiotossa.

mässä toiveensa kylänsä omalle kamille ja kunnioittaa suvun esi-isiä kotialttarin ääressä. Aina ei pysty sanomaan, onko josakin rituaalissa kyseessä uskonnollinen vai muuten vain perinnäinen tapa. Yli sata miljoonaa japanilaista mieltää olevansa shintolaisia, mutta lähes yhtä moni sanoo olevansa myös buddhalainen. Yhteenlaskettuna tästä tulee reilusti yli Japanin väkiluku. Eikä luvussa ole mukana pieniä kristinuskoon ja uusiin uskontoihin kuuluvia vähemmistöjä. Uskontojen kannatustilas-

tojen mysteerin selittää se, että japanilaiset ovat pääosin kaksiuskontoisia. Monet juhlat ja menestyksen pyytäminen elämään hoidetaan shintolaisin menoin, mutta kuoleman koittaessa hautaamisen toimittavat buddhalaiset munkit. Uskonnoilla on Japanissa perinteinen työnjakonsa.

Yhteistä Japanin shintolaisuudelle ja buddhalaisuudelle on esivanhempien kunnioitus. Japanilaisessa kodissa on tavallisesti buddhalainen esivanhempien muistohyllykkö butsudan ja sen yläpuolella

kamidana eli shintolainen jumalhyllykkö. Kaksiuskontoisessa perheessä esivanhemman muistoksi vietetään muistorituaaleja butsudanin edessä ensimmäiset 33 vuotta, minkä jälkeen kuollut muuttuu shintolaiseksi kamiksi eli jumaluudeksi. Tällöin hänen muistolaattansa nostetaan shintolaiseen jumalahyllykköön muiden kamien seuraksi. Jos kyseessä on tärkeä paikallinen johtaja, esimerkiksi kyläpäällikkö, muistolaatta sijoitetaan kylän tai kaupunginosan omaan shintopyhäkköön. Oman pyhäkön pihalle kokoonnutaan myös uuden vuoden juhlien yhteydessä polttamaan kodin edellisen vuoden rituaaliesineet, kuten rukouslaput ja pyhät köydet, ja ostamaan uudet ja puhtaat pyhäkön papeilta. Uudistaminen ja puhtaus näkyvät japanilaisessa elämäntavassa monin tavoin.

Vuosittain vietetään kylän tai kaupungin omaa kyläjuhlaa matsuria. Se on riehakas juhla, jonka kohokohta on pienoispühäkön kantaminen ympäri kylää. Pienoispühäköön on sijoitettu esine, johon varsinaisessa pyhäkössä asuva kami on juhlan ajaksi armollisesti siirtynyt. Kantajat, usein kylän miehet, kantavat yhdessä pyhäkköä hartioillaan. He huvittavat kamia laulaen ja pyhäkköä heiluttaen. Pyhäkön kantajat pysähtyvät erityisesti asuintalojen kohdalle ja heilauttavat pyhäkköä, jotta kami muistaa siunata kunkin talon asukkaat.

SUOMI-JAPANI YSTÄVYYSSSEURAT ESITTÄYTYVÄT

Ikebana International Helsinki Chapter ry

Friendship through flowers – Ystävyyttä kukkien välityksellä. Teemme ikebanataidetta tunnetuksi Suomessa. Seura järjestää vuosittain näyttelyn ja on mukana mm. seuraavissa tapahtumissa: Taiteiden Yö, Japani-päivä ja Hanami. Jäsenmäärä: noin 50.

• www.ikebanayhdistys.net

Ki-Ken-Tai-Icchi ry

Seuran toimintaperiaatteena on tarjota kaiken ikäisille ja tasoille mahdollisuus harrastaa japanilaista miekkailua pääkaupunkiseudulla. Lajeina kendo, iaido, jodo ja naginata. Seura järjestää peruskursseja, junioreiden peruskursseja, leirejä ja kilpailuja. Jäsenmäärä: 220.

• www.kendohelsinki.org

Suomen Chado Urasenke Tankotai yhdistys ry

Seuran toimintatavoitteena Chadōn (japanilaisen Teen Tien) tuntemuksen ja harjoittamisen edistäminen Suomessa Urasenke-teekoulukunnan perinteen mukaisesti. Vuosittain järjestetään teetilaisuuksia vuodenaikojen teemoilla, mm. hatsugama, tanabata, jouluchakai, joyagama. Jäsenmäärä: noin 100.

• www.urasenke.fi

FinnPARAnoids

FinnPARAnoids on parapara-tanssiryhmä, joka esittää parapara-tanssia erilaisissa Japani-aiheisissa tapahtumissa ja opettaa paraparaa. FinnPARAnoids haluaa saada uusia ihmisiä innostumaan paraparasta. FinnPARAnoidsiin kuuluu kaksi rekisteröityä yhdistystä, Parapara Helsinki ja Parapara Turku.

• parapara.fi

Japanilaisen Kulttuurin Ystävät ry

Yhdistys pyrkii eri keinoin tekemään japanilaista kulttuuria tunnetuksi Suomessa sekä edistämään suomalais-japanilaista kulttuurivuorovaikutusta yhteistyössä eri järjestöjen kanssa. Yhdistys järjestää vuoden aikana tapahtumia sekä harrastuspiiritoimintaa jäsenilleen ja osallistuu yhteisiin tempauksiin. Seura julkaisee neljä kertaa vuodessa ilmestyvää jäsenlehteä TOMO (Ystävä) sekä vuosittaista kulttuurijulkaisua HASHI (Silta). Yhdistys on myös julkaissut Japanin kieleen liittyvää opetusaineistoa. Jäsenmäärä: noin 400.

• www.japaninkulttuuri.net

Japania ry

Japania ry on ystävyysyhdistys, jonka tarkoituksena on suomalais-japanilaisen kanssakäymisen ja vuorovaikutuksen lisääminen ja kehittäminen, kielellisten valmiuksien edistäminen, tapakulttuuriin ja harrastuksiin perehdyttäminen sekä yleisen ja eri osa-alueiden Japani-tuntemuksen monipuolistaminen ja syventäminen erityisesti jäsenistön keskuudessa. Toimintamuotoina ovat jäsenmatkat Japaniin (kevät-, kesä- ja syysmatka), kielikurssit, harrastusklubit (haiku-, anime-, sakeklubi), ja kulttuurikeskus Caisassa kerran kuussa pidettävät Japania-illat (matkailu-, kulttuuri-, popjapania-illat) sekä origamipajat. Jäsenmäärä: noin 1350 jäsentä.

• www.japania.org

Sakura Budo Club

• www.sakura.fi

Suomalais-Japanilainen Yhdistys ry

Seura järjestää erilaisia kursseja, mm. japanilaisen ruuan kokkouskursseja sekä Matkailijan kanji-kurssi – kuinka selvitä Japanissa kirjoitusmerkkien kanssa. Perinteinen uudenvuoden mochi(riisi) kakkujuhla järjestetään yhdessä muiden Japani-yhdistysten kanssa. Yhteistyönä toteutetaan myös näyttelyjä ja luentoja. Tänä vuonna seura juhlii 75-vuotista toimintaa. Jäsenmäärä: noin 1000.

• www.suomi-japani.net

Akita ry

Yhdistys edistää Japanin kansallisen koirarodun akitan tuntemusta, seuraa ja tukee rodun tervettä kasvatusta Suomessa sekä toimii yhdyselimenä rodun harrastajien välillä. Jäsenmäärä noin 150.

• www.akitayhdistys.fi

Yatagarasu ry

Laajasalossa toimiva budoseura, lajeina Aikido ja Iaido. Yatagarasu perustettiin vuonna 2013, mutta nuoren seuran ensimmäinen toimintavuosi ollut hyvin aktiivinen ja tapahtumarikas. Seurassa voit aloittaa lajien harjoittelun milloin tahansa. Ikäraja aikidon harjoittelulle on 13-vuotta ja Iaidolle 15-vuotta.

• www.yatagarasu.fi

**SALON VERDE
FOR HAIR**

Roihuvuoren ostoskeskus
Roihuvuorentie 26, 00820 Helsinki

Puh. 09-782239

KAHVILA ROI

ROIHUVUORENTIE 9

WWW.FACEBOOK.COM/KAHVILAROI

TERVETULOA!



METSÄAIKA

PÄIVI MALISEN
VALOKUVIA

7.5 - 1.6.2014

ZHENG  SUSHI BAR

TERVETULOA

AVOINA:
MA-PE 11:00-22:00
LA-SU 12:00-22:00

OSOITE:
ROIHUVUORENTIE 1, 00820 HELSINKI
TAKEAWAY PUH:
0451396654, 0401253999



Kolumni



Kuva: Reza Jafari

HIFK:N JÄÄHALLI ROIHUPELTOON?

JULKISUUDESSA ON KÄSITELTY paljon HIFK:n ideaa rakentaa uusi jääkiekkoareena Töölönlahdelle, Olympiastadionin ja Kisahallin välisen puisto- ja pysäköintialueen päälle.

Hanke on kunnianhimoinen, sillä siinä ei rakennettaisi vain pääosin maan alle sijoitettavaa hallia, vaan myös korkealle kohoava hotelli- ja liikekeskus sekä kalliita omistusasuntoja.

Kaupungin päättäjien puolella hankkeeseen on suhtauduttu varautuneesti. Nykyisen yleiskaavan vallitessa hanke ei ole mahdollinen, ja vaikea se on valmisteilla olevan uudenkin yleiskaavan suhteen.

Toisaalta haviteltava rakennusoikeus on erittäin arvokasta. Jos se laitettaisiin normaalin tapaan avoimeen kilpailutukseen, veronmaksajille koitua tuotto olisi varmasti suurempi, kuin jos se koplataan jäähallihankkeeseen.

Pelkkä jäähalli alueelle kyllä saataisi mahtumaan, mutta runsaat oheishankkeet hankaloittavat asiaa. Pulman ydin on siinä, että havittelemillaan liike- ja asuntorakentamisen tuotoilla HIFK on ajatellut rahoittavansa hallin, jonka hinta muuten on sille liian tyyris.

Jos HIFK:n hanke kaatuisi, uudelle jäähallille ja sen kylkeen rakentavalle muulle liiketoiminnalle voisi löytyä toinenkin paikka.

Roihupellon teollisuusalue on pitkään etsinyt uutta käyttötarkoitusta. Sen vierestä ajaa metro ja sinne on kaavoitettu metroasema. Toisin kuin Töölössä, täällä tonttihinnat ovat alhaisia, ja kaupungilla olisi intressi löytää alueelle yksityinen kehittäjäkumppani.

Viime kesän lomamatkalla kävin roihuvuorelaisessa pesimeiningissä vakoilemassa baseball-joukkue New York Metsien kotistadionia, joka on myös sijoitettu sivummalle keskustasta, Queensin esikaupunkialueelle. Tällaiset suuret yleisöhankeet vahvistavat alueellista liiketoimintaa ja tekevät ympäristön asumisenkin kannalta houkuttelevaksi.

HIFK:n jäähallin tuominen Roihupeltoon mahdollistaisi mainiosti siihen tukeutuvan ja sitä tukevan monipuolisen rakentamisen ja liiketoiminnan. Toisin kuin Töölönlahdessa, tila ei hevin lopu kesken.

Olisi tässä aikamoinen nokitus Jokereidenkin suuntaan. Itä-Helsingissä perinteisesti HIFK:ta suosittu Hjallis Harkimon joukkue on siirtymässä SM-liigasta Venäjän KHL-liigaan. Muuttamalla Itään HIFK vahvistaisi asemaansa koko kaupungin liigajoukkueena.

Tuomas Rantanen

Kirjoittaja on roihuvuorelainen kunnallispoliitikko



Roihuvuoren kulmilla kukkii

Uusi puutarhamyymälä Herttoniemeen

TEKSTI JA KUVA: MILJA LIIMATAINEN

JOUTONIITTY ABRAHAM WETTERIN TIEN ja Johan Sederholmin tien kulmassa on muuttanut muotoaan. Kasveja siellä tosin kasvaa edelleen, sillä paikalle aukesi huhtikuun puolessa välissä puutarhamyymälä Puutarhanikkarit. Liike toivoo houkuttelevansa lähialueiden omakotiasujia, mutta sieltä löytää yhtä ja toista myös kerrostalon parvekkeelle, pihan viljelylaatikkoon tai esimerkiksi mökille.

Puutarhanikkarit on yli 30-vuotias perheyrittäjä, jota pyörittävät nyt *Katja* ja *Temu Nikkari*. Yrityksellä on myymälät Herttoniemen lisäksi Espoon Muuralassa ja Kivenlahdessa. Se on erikoistunut taimiin, joita löytyy useita satoja lajikkeita. Myynnissä on lisäksi työkaluja, lannoitteita ja multia: koneita lukuun ottamatta lähes kaikkea, mitä puutarhanhoitoon voi tarvita. Ympärivuotisesti auki oleva liike myy myös sisä- ja leikkokukkia sekä viherkasveja ja tarjoaa sidontapalveluita ja kukkatoimituksia. Liikkeestä löytyy myös pientä sisustus- ja lahjatavaraa.

Kaupunkiviljelijöille Puutarhanikkarit tarjoavat työkalujen lisäksi lavakauluksia ja viljelysäkkejä. Viljeltäväksi löytyy esimerkiksi kotimaisia luomuurttejä ja vihannesten taimia. Katja Nikkari vinkkaa kokeilemaan erikoistomaatteja, jotka on valittu tämän vuoden vihannekseksi. Kymmenistä eri tomaattilajikkeista voi valita sopivan kasvatettavaksi ruukussa, amppelissa, kasvatussäkissä tai parvekelaatikossa. Kukkien puolelta Nikkari mainitsee viime vuosina suosittuun terassihortensian, joka puolivarjoisassa paikassa kukkii keväästä syksyyn asti.

*Puutarha-
nikkarit*

Abraham Wetterin tie 3, 00810 Helsinki
Avoimena (kevätsezonin aikana) ark.
9–20, la 9–18, su 10–18
www.puutarhanikkarit.fi

PIZZAT

	norm.	perhe
1. BOLOGNESE jauhelihakastike	7,50 €	13,00 €
2. SALAMI salami, herkkusieni	7,50 €	13,50 €
3. FRANCESCA kinkku, herkkusieni	7,50 €	13,50 €
4. AMERICANO kinkku, ananas	7,50 €	13,50 €
5. FRUTTI DI MARE tonnikala, katkarapu, simpukka	8,90 €	15,20 €
6. JULIA kinkku, ananas, katkarapu, aurajuusto	8,70 €	14,90 €
7. ROMEIO salami, ananas, katkarapu, aurajuusto	8,70 €	14,90 €
8. VEGETARIAN herkkusieni, sipuli, oliivi, paprika, tomaatti	8,70 €	14,90 €
9. QUATTRO kinkku, ananas, herkkusieni, katkarapu	8,70 €	14,90 €
10. MEXICO salami, ananas, sipuli, vihreä chili	8,70 €	14,90 €
11. KEBABPIZZA kebabliha, sipuli, fetajuusto, vihreä chili, pippurisekoitus	8,70 €	14,90 €
12. SUPER kinkku, salami, ananas, pekoni, kananmuna	8,90 €	15,20 €
13. EXOTICA salami, tonnikala, ananas, aurajuusto	8,70 €	14,90 €
14. CHICKEN HAWAII kana, ananas, aurajuusto	8,70 €	14,90 €
15. DILLINGER salami, sipuli, kinkku, jauheliha	8,70 €	14,90 €
16. ROMANO tonnikala, katkarapu, herkkusieni, aurajuusto	8,90 €	15,20 €
17. VENETSIA salami, kinkku, katkarapu, ananas	8,70 €	14,90 €
18. AROMI TEX pepperonimakkara, ananas, jalopeno, mozzarella, valkosipuli	9,20 €	15,50 €
19. EMPIRE SPECIAL salami, katkarapu, kinkku, sipuli, tuplajuusto, valkosipuli	9,20 €	15,50 €
20. PAPAS salami, paprika, sipuli, aurajuusto, oliivi	9,20 €	15,50 €
21. CALZONE sisään leivottu kebabliha, sipuli, tomaatti	9,20 €	15,50 €
22. CARDINAL kinkku, herkkusieni, paprika, jauheliha, sipuli	9,20 €	15,50 €
23. SPECIALE salami, ananas, sipuli, katkarapu, aurajuusto	9,20 €	15,50 €
24. AROMI SPECIAL kebabliha, sipuli, jalopeno, tomaatti, mozzarella	9,20 €	15,50 €

25. SMETANA PIZZA kebabliha, sipuli, tomaatti, chili, smetana	9,50 €	15,50 €
26. AROMI MIX pepperonimakkara, kebabliha, sipuli, jalopeno, barbequekastike	9,50 €	15,50 €
27. YOUR CHOICE neljä täytettä valinnan mukaan	9,50 €	15,50 €

Kaikkiin pizzoihin sisältyy tomaattikastike, juusto, oregano ja haluttaessa valkosipuli

KANARUOAT

1. KANA PITALEIVÄLLÄ	7,00 €
2. RULLAKANA	8,00 €
3. KANA SALAATILLA	8,50 €
4. KANA PERUNOILLA	8,50 €
5. KANA RIISILLÄ	8,50 €

KEBABIT

K1. LEIPÄKEBAB	6,50 €
K2. RULLAKEBAB	7,90 €
K3. KEBAB SALAATILLA	7,90 €
K4. KEBAB RIISILLÄ	8,50 €
K5. KEBAB PERUNOILLA	8,50 €
K6. KEBAB SPECIAL	8,90 €
K7. KEBAB ATERIA	9,50 €

SALAATIT

S1. TONNIKALASALAATTI	8,50 €
S2. KATKARAPUSALAATTI	8,50 €
S3. KINKKUSALAATTI	8,50 €
S4. KANASALAATTI	8,50 €
S5. FETASALAATTI	8,50 €

KAIKKIIN SALAATTEIHIN SISÄLTYY:
kurkku, tomaatti, jäävuorisalaatti

Tarjouksia ei voi yhdistää. Mainitse tarjouksesta tilattaessa.
Voimassa toistaiseksi

NOUTO- JA KULJETUSTARJOUKSET

1 PANNUPIZZA listaltamme + 1,5 l limu	15 ⁹⁰ €
2 NORMAALIPIZZAA listaltamme (ei nro 27)	16 ⁹⁰ €
2 KEBABANNOSTA listaltamme	16 ⁹⁰ €
2 NORMAALIPIZZA listaltamme (ei nro 27) + 1,5 l limu	18 ⁵⁰ €
1 NORMAALIPIZZAA + 1 KEBABANNOS + 1,5 l limu	18 ⁵⁰ €
2 PERHEPIZZAA listaltamme (ei nro 27) + 1,5 l limu	27 ⁹⁰ €
1 PERHEPIZZA listaltamme + 1,5 l limu	16 ⁵⁰ €
3 NORMAALIPIZZAA listaltamme (ei nro 27) + 1,5 l limu	25 ⁰⁰ €
4 NORMAALIPIZZAA listaltamme (ei nro 27) + 1,5 l limu	32 ⁰⁰ €

NOUTOTARJOUKSET

2 NORMAALIPIZZAA (ei nro 27)	15 ⁵⁰ €
2 KEBABANNOSTA listaltamme	15 ⁵⁰ €
1 PERHEPIZZAA (ei nro 27)	12 ⁹⁰ €

YLI 14 EURON TILAUKSELLE ILMAINEN KULJETUS!

LOUNASTARJOUS

Arkisin klo 10.00–15.00
Kaikki norm. **7⁹⁰ €**
PIZZAT JA KEBABIT
+0,35 L JUOMA + KAHVI

NOUDETTUNA TAI PAIKAN PÄÄLLÄ

PÄIVÄN PIZZA
2:lla täytteellä,
sis. kahvi

6⁹⁰ €



S MARKET

Enemmän kuin edullinen

S-marketin palvelutoreilta

Tänään
valmistetut
herkulliset ruokasalaatit



Palvelemme
ma-pe 7-21, la 7-18, su 12-18
S-market Itäkeskus, Itäkatu 7 E 45, P. 010 76 62950
S-market Hitsaajankatu, Hitsaajankatu 16, P. 010 76 62750

HOK-ELANTO



Asukaspuisto tarjoaa kesätoimintaa vauvasta vaariin

TEKSTI JA KUVAT: SAINI RÄSÄNEN

Olen päässyt seuraamaan kesätyöni aikana Prinssintien Asukaspuistossa pyöriviä leirejä. Vaikka leirit toimivatkin nuorisotalon yhteydessä, ei niitä ole rajattu vain nuorille.

Ikähaitari on suuri: vanhin osallistuja on eläkeikäinen, nuorimmat vasta pieniä lapsia.

VILJELYLEIRIN SATOA

Vietän päivän seurailen viljelyleirin menoa Roihuvuoren Asukaspuistossa. Perunat on edellisenä päivänä kaivettu ylös mullasta ja entinen perunamaa on valmis uusille viljelyksille. Tarkoitus on muuttaa se lapsiystävälliseksi kasvimaaksi.

Sää on pilvinen, joten osa leirin osanottajista ei ilmaannu paikalle. Vaihdan tennarini lähes polviin yltäviin kumisaappaisiin ja pääsen heti hommiin istuttamaan sipuleita, salviaa ja kaalia. Saan jo yhden päivän aikana paljon uutta tietoa kasvien hoidosta, ja sisäinen viherpeukaloni heräilee ikiuniiltaan.

On vaikea uskoa, että istuttamistamme pikkuruista taimista kasvaa vielä joskus eloisa "puoli-iviidakko" kuten joku lopputulosta luonnehti. Osa viljelyn viehätystä on nähdä omien käsiensä tuotokset, jos on tarpeeksi kärsivällinen niitä odottamaan ja seuraamaan: paras palkinto tehdystä työstä on itse kasvatettujen vihannesten pöytään saattaminen.

TAIDETTA YMPÄRISTÖN EHDOLLA

Nuorisotalon televisiohuoneessa on hulina päällä, kun ympäristötaideleiri on alkamaisillaan. Saan heti aluksi kattavan kuvauksen siitä, mitä leirillä on jo tehty. Aikaisempina päivinä on esimerkiksi pidetty erilaisia kilpailuja, rakennettu minimaailmoja pikkueläimillä ja luotu animaatioita. Viimeksi leiriläiset ovat luonnostelleet erilaisia haltioita ja rakentaneet niitä luonnonmukaisista materiaaleista. Päivän tarkoituksena on etsiä näille olennoille sopivat asuinpaikat Tuhkimonpuistosta.

Kun kävelemme puistoa kohti, saan kuulla leiriläisten keskuudessa meneillään olevasta kilpailusta, jossa tarkoituksena on löytää ihmiskasvoja paikoista joissa niitä ei ole: esimerkiksi puun juovat voivat hyvinkin muodostaa erilaisia ilmeitä. Voittajaksi julistetaan joukkue, joka on loppujen lopuksi löytänyt eniten kasvoja. Juttelen päivän aikana usean leiriläisen kanssa, ja kaikki sanovat viihtyneensä leirillä hyvin.

Jutun kirjoittanut Saini Räsänen, 17, työskenteli Roihuvuoren nuorisotalon kesätoimittajana 2013.

Kesän 2014 leireille voi ilmoittautua osoitteessa harrastushaku.fi, ja ne löytyvät hakusanalla Roihuvuori. Tänä vuonna järjestetään viljely-, ympäristötaide-, ja animaatioleiri. Lisätietoja leireistä löydät joko harrastushaun nettisivuilta <http://nk.hel.fi/harrastushaku/> tai soittamalla Roihuvuoren nuorisotalolle puh. (09) 3108 9143.



► Muista myös nämä

PRINSSINTIEN ASUKASPUISTOSSA toimii jälleen kesän aikana nuorten työntekijöiden pitämä kahvila, minne kuka vain on tervetullut pistäytymään kupposelle ja pikkupurtavalle. Kesäkahvilan aukioloaika on lehden painoon mennessä vielä täsmentymättä.

LEIKKIPUISTO ROIHUVUORI on lomalla 23.6.–3.8. Kesäkuussa leikkipuisto jakaa ilmaisen ruoan puistossa arkisin kello 12.

TÄNÄKIN VUONNA ASUKASPUISTOSSA on luvassa kirpputoreja ja muita pienempiä kesätapahtumia. Pysy toiminnastamme ajan tasalla seuraamalla meitä facebookissa:

facebook.com/monenpolvenkasvutila



Kuva: Anni Nykänen

Roihuvuori rokkaa taas elokuussa!

TEKSTI: MAARIT AJALIN

VIIME VUONNA ROIHUVUOREN monipuolinen palvelukeskus juhli 50-vuotista taivaltaan MoPo-rokki-tapahtumalla. Monen polven rokki ja sen monipuolinen esiintyjäkaarti kokosivat palvelukeskuksen pihalle juhlijoita vauvasta vaariin. Yleisön toivomuksesta palvelukeskus yhteistyökumppaneineen järjestää tänä vuonna MoPo-rokista uusinnan lauantaina 30.8.2014.

LISÄÄ TIETOA tapahtumasta ja esiintyjistä **kesän aikana osoitteessa** www.facebook.com/moporokki.

Kesäteatteri valloittaa Asukaspuistossa

TEKSTI: TANJA MÄNNISTÖ

ROIHUVUOREN NUORISOTALON TEATTERIRYHMÄ toteuttaa ensimmäistä kertaa Roihuvuoren Asukaspuistoon kesäteatteriesityksen. Esitys toteutetaan nuorten ajatusten ja ideoiden pohjalta, ja se on kattava katsaus nuoren elämään. Mitä nuorille kuuluu tänään? Millainen on nuorten maailma?

Teatteriryhmä valmistelee esitystä parhaillaan ja odottaa innolla alueen asukkaita nautiskelemaan kesäisestä teatterista!

Esityksen ohjaa teatteri-ilmaisun ohjaaja Tanja Männistö.

ESITYSAJAT: Ensi-ilta 6.6. klo 18 • 9.6. klo 14 • 11.6. klo 18 • 16.6. klo 18 • 18.6. klo 18

Kesäteatterin edistymistä voi seurata Roihuvuoren nuorisotalon uudesta blogista nuoriso.hel.fi/roihuvuori

Lippuja teatteriesityksiin voi kysellä sähköpostitse osoitteesta tanja.mannisto@hel.fi.

Tokyokan

Japanese Food & Utensils

TOKYOKAN - JAPANILAINEN RUOKA- JA KEITTIÖTARVIKELIIKE HELSINGISSÄ

ANNANKATU 24, WWW.TOKYOKAN.FI

TERVETULOAA ROIHUVUOREN KYLÄKAUPPAAN!

**MA-PE 7-21
LA 8-18
SU 12-18**



KAUPPIAS SASU HAMINA TOIVOTTA A HYVÄÄ HANAMIA!



MARKET

ROIHUVUORI

Roihuvuorentie 24, Helsinki
Puh. (09) 565 8750.
sasu.hamina@k-market.com

KAUPPIAS HOITAA HOMMAN

Ilossa ja surussa lähelläsi

Roihuvuoren Kukka

Roselie

Sidontaa, leikkokukat, ruukkukasvit, lahjatavarat, kukkavälitys ja lahjakortit

Avoinna Ma-Pe 10-17, La 10-14

Roihuvuorentie 30, p. 046 628 1803, myynti@roselie.fi, www.roselie.fi

Tropicana 5,90e

Tarjous voimassa vain tällä kupongilla 21.6.2013 asti.
Max 1 kpl/kuponki



Kotipizza Roihuvuori
Roihuvuoren ostoskeskus

Avoinna: ma-la 11-21, su 12-21,
puh. 020 771 6385. Tervetuloa!

Ruokalista löytyy täältä: www.kotipizza.fi

Tarjous ei ole voimassa kuljetettuna, eikä tarjousta voi yhdistää muihin tarjouksiin.

Kotikaupunkipolku Roihuvuoreen

TEKSTI: JANI MARJANEN JA PAULI SALORANTA

ROIHUVUOREEN on tekeillä kaksi kotikaupunkipolkua, joiden tarkoitus on edistää uusien asukkaiden kotiutumista ja syventää vanhojenkin juurtumista. Naapurikaupunginosissamme sellaisia on jo Herttoniemessä, Myllypurossa ja Vuosaarissa. Mutta mikä kotikaupunkipolku on ja mitä iloa siitä on juuri sinulle?

– Kotikaupunkipolku on kartalle koottu kävelyreitti, joka esittelee kaupungin-

osan historiaa ja nykyisyyttä, luontoa ja kulttuuria, julkista taidetta, arkkitehtuuria sekä merkittäviä henkilöahmoja. Ideana on kuvata urbaania elinympäristöä kokonaisvaltaisesti ja mielenkiintoisesti suoraan paikan päällä, kertoo konseptin kehittänyt Pauli Saloranta.

Kotikaupunkipoluilla kotikulmiin tutustutaan siis kätevästi kävelen. – Slow movement, Saloranta vitsailee. Roihuvuoren kotikaupunkipolkujen kokoa-

mista tukevat Suomen Kulttuurirahasto ja Helsingin Lähiöprojekti. Innostuneen työryhmän toimesta on jo kerätty alustava kohdelista ja reittikartta. Kohdekuvaukset ovat parhaillaan työstettävänä. Kun polut ovat valmiit, julkaistaan ne ensin Roihuvuori-seuran kotisivuilla ja myöhemmin myös painettuna vihkosena.

LISÄTIETOJA kotikaupunkipoluista löydät osoitteesta www.kotikaupunkipolut.fi.

Ai, mitä iloa tästä on juuri sinulle?

Roihuvuoresta löytyy yli 40 kiinnostavaa, jalan saavutettavaa kohdetta. Niihin tutustumalla jokainen voi löytää arkiympäristöstään uusia merkityksiä ja polkujen avulla Roihuvuorta on hauska esitellä vaikkapa vierailleen!

Näistä kohteista löydät tietoa kotikaupunkipolku esitteestä kun kohdetekstit valmistuvat. Lähialueelta löytyy monta kiinnostavaa kohdetta kun asioita katsoo tarkemmin!

- Ruotsalaismallinen lähiötalo (1)
- Roihuvuoren ala-aste (2)
- Hynda hyppyrimäki (3)
- Muinaisranta Vuorenpaikotien päällä (43)
- As. oy Hakanrinne (4)
- Roihuvuorentien rintamamieskerrostalot (5)
- Peukaloisen puisto (6)
- Ruiskumestarin talo ja baari (7-8)
- Vesitorni (9)
- Tuhkimontien Käärmetalo (44)
- Maria Hammarenin puisto (10)
- Vanha kaupappuutarha, Satumaanpuisto (11)
- Tykkitie (12)
- Kirsikkapuisto (13)
- Porolahden peruskoulu (14)
- Kirjasto (14)
- Urheilukenttä (15)
- Muuntajarakennukset Roihuvuorentiellä (45)
- Ranta (16)
- Vedenpuhdistamo (48)
- Tervaleppäluhta (46)
- Roihuvuoren ja Tammisalons välinen kanava (17)
- Pienvesensatama (18)
- Strömsin kartano (19)
- Untuvaisen puisto (20)
- Itä-Helsingin musiikkiopisto (21)
- Strömsinlahdenpuisto (22)
- Osuuskaupamuseo (23)
- Maalinnoituksen tukikohta (49)
- Roihuvuoren Lämpö (24)
- Kirkko (25)
- Ostari (27)
- Punahilkantien rintamamieskerrostalot (28)
- Hiidenkirnut (33)
- Hilding Ekelundin suunnittelema talo (30)
- Yksiötalo (31)
- Metsäselänne ja koillismetsä (32)
- Marjaniemen siirtolapuutarha (33)
- Ammattikoulu (34)
- Japanilaistyylinen puutarha (35)
- Tuhkimonpuisto (36)
- Itäväylä (37)
- Prinsessantien vuokrakortteli (39)
- Prinssipuisto (40)
- Päiväkoti Roihuvuori
- DDR-talo (42)

Onko sinulla luonnoskartan kohteiden lisäksi uusia kohdeideoita Roihuvuoren kotikaupunkipoluille? Tutustu aineistoon osoitteessa www.roihuvuori.com ja kerro ideasi!

Kartan reitti ja numerointi ovat vielä kesken ja siksi järjestys ei etene loogisesti. Kun kohdetekstit valmistuvat numerointikin yhtenäistetään kävelyreitit mukaiseksi.



Kierrätyskauppa avattu Itäkeskukseen

Monipuolinen valikoima
käytettyä tavaraa. Huonekaluja,
astioita, kirjoja, vaatteita, leluja,
mattoja, kädentaitomateriaaleja,
takuuhuollettuja kodinkoneita
ja sähkölaitteita. Ja paljon muuta!



Tule tekemään löytöjä!

Itäkeskuksen kauppa

Avoinna: ark. 9-20,
la 10-16, su 12-16
Kauppakartanonkatu 12,
00930 Helsinki

KIERRÄTYSKESKUS
Kauppa



POLKUPYÖRIEN HUOLLOT AMMATTITAITDOLLA JA NOPEASTI.

Avoinna
ma-pe 10-18
la 10-14

KORJAUKSET
VARAOSAT
TARVIKKEET
www.karisbike.fi

**POLKUPYÖRÄHUOLTO
KARI'S BIKE OY**

Roihuvuorentie 30
Kari Montonen
Puh. 045 858 4888



Ravintola Helmi • Roihuvuoren monipuolinen palvelukeskus
Punahilkantie 16, p. (09) 310 27216

Kaikille avoin lounasravintola

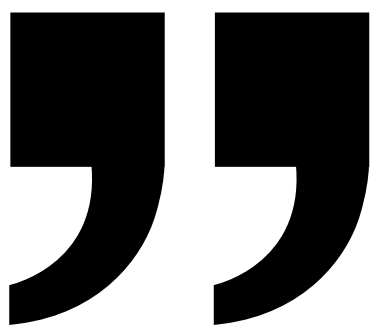
Tarjolla hyvää kotiruokaa päivittäin. Arkisin on kolme
lounasvaihtoehtoa ja viikonloppuisin kaksi vaihtoehtoa.
Nauti jälkiruoalla tai ilman.

Ravintola avoinna ma-su klo 11-14
Kahvio avoinna ma-pe 8.30-15.00, la-su klo 10-15

Tervetuloa!

palmia catering-
palvelut

www.palmia.fi



Roihuvuoren kirjasto palvelee!

Tervetuloa uudistettuun kirjastoon!
Koe 50-luvun uusvanha tunnelma.

Tarjolla runsain määrin mielenkiintoista
luettavaa, katseltavaa ja kuunneltavaa.

Avoinna ma-to 9-20, pe 9-16, la 10-16
Kesällä 26.5.- 10.8. ma-to 9-20, pe 9-16

Roihuvuorentie 2

Nähdään kirjastossa!

Uusi ihana puutarhamyymälä avattu Herttoniemeen Valtavat valikoimat kesäkukkia

Lumihivutale



3 kpl
10,-
ä 4,90

Marketta



Pelargonia

Kivikko-
kasvit
alk. **2,95**



Tähtisilmä



3 kpl
12,-

Miljoonakello



Terassi-
hortensia

Pionit
6,90
alk.



PuutarhaNikkarit



Espoon keskus
Viskaalinkuja 3
02770 Espoo
09-7001 8822

Espoonlahti
Espoonlahdenranta 5
02320 Espoo
09-7001 8824

Herttoniemi
Abraham Wetterin tie 3
00810 Helsinki
09-7001 8826

arkisin: 9-20 | lauantai: 9-18 | sunnuntai: 10-18
www.puutarhanikkarit.fi

Roihuun Super-sankarit



Anna Hellsten

ULKOKENTÄLLÄ:
Kovakätinen lukkari,
jonka päätä ei palele.

SISÄPELISSÄ:
Erittäin kovalyöntinen
kotiuttaja.



Henni Kauppinen

ULKOKENTÄLLÄ: Hyvin
peliä lukeva linjapelaaja.

SISÄPELISSÄ:
Vaihtaja tai kotiuttaja, jolta
tulette näkemään taitavia
lyöntiratkaisuja.



*Nanna
Pakarinen*

ULKOKENTÄLLÄ:
Etupelaaja, jolla on hyvä
pelisilmä.

SISÄPELISSÄ:
Kovalyöntinen vaihtaja
tai kotiuttaja.



Tiia Kantanen

ULKOKENTÄLLÄ:
Etukentän ikiliikkuja ja
joukkueen sytyttäjä.

SISÄPELISSÄ:
Vikkelä vaihtaja tai
etenijä.



*Emilia
Huuoniemi*

ULKOKENTÄLLÄ:
Pallovarma linjapelaaja.

SISÄPELISSÄ:
Vaihtolyöjä, jolta tulette
näkemään rohkeita
ratkaisuja.



Venla Rapila

ULKOKENTÄLLÄ:
Kovalla heittokädellä
varustettu koppari.

SISÄPELISSÄ:
Nopea etenijä tai
vaihtaja.



Marianne Penttinen

ULKOKENTÄLLÄ:
Nopea koppari, joka
juoksee kiinni jokaisen
pallon.

SISÄPELISSÄ:
Nopea etenijä tai vaihtaja.



Eina Wallenius

ULKOKENTÄLLÄ:
Pallovarma linjapelaaja.

SISÄPELISSÄ:
Taitava vaihtolyöjä.



Maija Merivalo

Jokeri

SISÄPELISSÄ:
Kliininen kotiuttaja-
jokeri, jolla on laaja
lyöntivalikoima.

Roihun kovat vastustajat

Joukkueella on edessä kymmenen tiukkaa taistelua kotikentälläan Roihuvuorossa. B-tyttöjen valmentaja *Matti Pirinen* poimi kiinnostavia pelaajia Roihun vieraiden joukosta.

Ke 14.5. Roihu-Kempele

HETA RAUTIAINEN, KEMPELEEN KIRI

Tohmajärveläisen sisarusarjan nuorin metsästä ensimmäistä SM-mitaliaan. Suoraviivaisena ja kovana lyöjänä tunnetun Hetan kolme isoveljeä (Aleksi, Immo ja Kosti) ovat voittaneet peräti 11 SM-kultaa ja yhteensä 19 mitalia. Hetan lyöntiarsenaalista löytyy niin painuvat kumurat kuin hidastetut maalyönnit linjaan. Kummalla mahtaa Kempele yrittää avausjuoksuaan?

Ke 21.5. Roihu-Pori

CARITA TOIVIAINEN, PORIN PESÄKARHUT

Vikkeläkinttuista Caritaa pidetään yleisesti naisten Superpesiksen nopeimpana etenijänä. Hänen polttaminen pesien väleillä vaatii ulkokentältä täydellisiä kiinniottoja ja heittoa. Erityisesti kärkeä karkkymistä kakkospesältä kannattaa seurata silmä kovana. Carita oli viime kauden etenijätalastossa vasta kolmas, joten täysillä mennään varmasti tänäkin kesänä!

To 29.5. Roihu-Vuokatti

ELINA LASSILA, VUOKATIN VETO

Vasta B-tyttöikäinen Elina on hioutunut Sotkamon urheilulukion valmennuksessa jo melkoiseksi timantiksi. Nuoresta iästään huolimatta hän lyö palloa todella lujaa. Elina edustaa hyvin Vuokatin yritteliästä ja yllätyksellistä pelifilosofiaa. Varuillaan saa siis olla tämän potentiaalisen Vuoden tulokkaan rohkeiden lyöntiratkaisujen kanssa.

Su 1.6. Roihu-Viinijärvi

NIINA HÄRKÖNEN, VIINIJÄRVEN URHEILIJAT

Sarjan parhaimpiin lukkareihin kuuluva Niina on syöttänyt kahden edellisikauden aikana itsensä Superpesiksen lukkarieliittiin. Siitä osoituksena ovat valinnat naisten Itä-Länsi-otteluihin. Kannattaa kiinnittää huomiota Niinan kamppailuun vastustajaa ja syöttötuomaria vastaan metrin rajamailla olevilla syöttöillä sekä pitkiin heittoralleihin, joilla hän piinaa etenijää.

Pe 13.6. Roihu-Jyväskylä

VIRPI HUKKA, KIRITTÄRET

Keravalaislähtöinen, vasemmalta lyövä Virpi on yksi Superpesiksen monipuolisimmista vaihtolyöjistä. Lyöntivalikoimaan kuuluvat niin lyhyet taitolyönnit kuin kovat sivallukset sivurajoille. Osoituksena Virpin vaarallisuudesta on kauden 2012 kärkilyöntitilaston voitto. Onnistuuko Roihun ulkokenttä tukkimaan läpilyönnit ja nappaamaan kierteiset koukkunäpät kakkosrajasta?

Pe 27.6. Roihu-Manse

IINA LEHKONEN, MANSAN RÄPSÄ

Toisen polven pesäpaloilija Iina viihtyy kopparin tontilla ja hallitsee liikkuvuudellaan lähes puolta ulkokenttää. Äiti Marjo edusti pesisuransa lähes kokonaan Roihua ja on pesipörssisijoituksellaan 20 kaikkien aikojen parhaan pelaajan joukossa. Isä-Ismo ei myöskään jääkiekkopiireissä esittelyä kaipaa.

Ke 2.7. Roihu-Lappeenranta

SONJA KOSKINEN, PESÄYSIT

Kokenut kehäkettu Sonja sorvasi sopimuksen Lappeenrantaan vasta aivan kauden kynnyksellä. Vankka rutiini ja vahva pelinluku korvaavat pieniä puutteita fysiikassa. Ulkokentällä Sonjan paikka vaihtuu mo-

nesti tilanteesta riippuen ympäri kenttää, sinne missä kulloinkin tarvitaan vahvistusta. Sisäpelissä kannattaa varautua siihen, että hänen lyöntivuoroillaan etenijät vaihtavat pesiä lähes joka lyönnillä!

Su 3.8. Roihu-Lapua

ENNI KYLÄ-KAUSE, LAPUAN VIRKIÄ

Kauden 2013 parhaaksi pelaajaksi valittu Enni on saanut opit napakaan lyöntinsä Raumalla. Ensimmäistä kertaa viime syksynä SM-kultaa juhlinut jokerilyöjä on tottunut ratkomaan niin vaihto- kuin kotiutustilanteita pelin ollessa tiukimmillaan. Kovan lyöjän harteikas olemus pitää usein siepparin loitolla ja jättävät tilaa myös näpöksille.

To 7.8. Roihu-Vihti

PETRA PIHLSTRÖM, VIHDIR PALLO

Tapanilan Erän riveissä pesisoppinsa saanut Petra kuuluu monen roihulaisen ohella harvaan helsinkiläiskasvattien joukkoon. Etukentällä viihtyvä Petra on tunnettu erityisesti laakalyöntien kaappaajana. On mielenkiintoista nähdä, valitseeko Roihu taktiikakseen kovat vaihtolyönnit Etelä-Suomen hegemoniakamppailussa!

Ke 13.8. Roihu-Rauma

TIINA ANDREASEN, RAUMAN LUKKO

Tiinalla on nykyisistä aktiivipelaajista tällä haavaa suurin ottelumäärä. Hän on yksi harvoista jo viime vuosituhannen puolella Superpesistä pelanneista naisista. Lempinimeä "Äitee" kantava Tiina onkin nuorekkaan raumalaisjoukkueen kantavia voimia. Mallikkaiden lyöntisuoritusten ohella voi kiinnittää huomiota Tiinan tsemppariolemukseen kaarella sisävuorojen aikana.

Porolahden kentän pesäpallosankariltarilta löytyy lähes yliuunnollisia kykyjä. Roihun naisten superpesisjoukkueen pelaajat ovat taiturimaisia mailankäyttäjiä, he nappaavat kiinni yli 100 km/h tulevat pallot ja sinkoavat polttoheitot jäätävällä varmuudella.

KOONNUT: KAISA MANNER
KUVAT: KUVAVERKKO / MILLA HUUTONIEMI

Suvi Cederquist

ULKOKENTÄLLÄ:

Hyvin liikkuva etukenttäpelaaja.

SISÄPELISSÄ:

Tuulenopea etenijä, jonka lyönneissä on myös voimaa.



Eeva Partanen

ULKOKENTÄLLÄ:

Hienosti peliä lukeva linjapelaaja.

SISÄPELISSÄ:

Etenijä tai vaihtaja, joka tekee fiksua lyönti-ratkaisuja.



Laura Levänen

ULKOKENTÄLLÄ:

Linjapelaaja, jolla on tarkka pelisilmä.

SISÄPELISSÄ:

Sisäpelin moniosaaja, jonka voi laittaa lyömään mihin vain tilanteeseen.



Saana Rasimus

ULKOKENTÄLLÄ:

Ulkopelin multitalentti, joka voi pelata millä vain paikalla.

SISÄPELISSÄ:

Taitava etenijä tai vaihtaja



Tuulia Ollikainen

ULKOKENTÄLLÄ:

Pelaaja, jolla on erittäin kova fysiikka ja heittokäsi.

SISÄPELISSÄ:

Kovalyöntinen kotiuttaja.



Johanna Tallgren

ULKOKENTÄLLÄ:

Hyvin liikkuva koppari.

SISÄPELISSÄ:

Nopea vaihtaja tai etenijä, joka tekee rohkeita lyöntiratkaisuja.

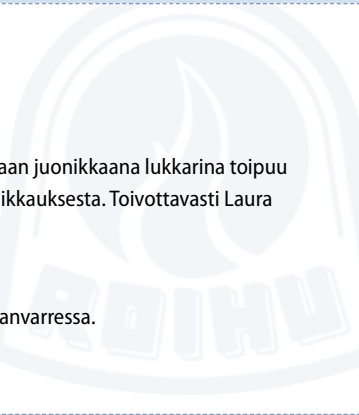


Laura Hauta

Laura Hauta, joka tunnetaan juonikkaana lukkarina toipuu kuvauksen aikaan polvileikkauksesta. Toivottavasti Laura nähdään pian kentällä.

SISÄPELISSÄ:

Monipuolinen myös mailanvarressa.



Antti Pajala

Pelinjohtaja



Alexi Järviaho

Pelinjohtaja



Mitä kentällä tapahtuu?

Pesäpallo-ottelussa sisävuorossa oleva joukkue yrittää tehdä juoksuja ja ulkopelivuorossa oleva joukkue pyrkii estämään sen polttamalla etenijät pesille. Jos pallo saadaan heitettyä pesävahdille ennen kuin etenijä ennättää sinne, tulee palo. Kolmesta palosta vaihtuu vuoro. Naisten superpesispeleissä pelataan kaksi jaksoa, joissa molemmissa neljä vuoroparia.

Ulkopelin sankarit

LUKKARI:

Lukkari pyrkii vaikeuttamaan vastustajan lyöntipeliä vaikeilla syötöillä. Lukkarin pitää olla myös hyvä heittäjä ja taktisesti taitava.

ETUKENTTÄPELAAJA:

Etukenttäpelaajalta vaaditaan kylmähäpäisyyden lisäksi hyvää reaktiokykyä, ketteryyttä, nopeutta.

LINJAPELAAJAT, ELI PESÄVAHDIT JA POLTTAJAT:

Varmoja kiinniottajia ja tarkkoja heittäjiä, joiden on myös tärkeää lukea peliä hyvin.

KOPPARIT:

Kahdella kopparilla on iso tontti hoidettavanaan takakentällä, siksi heidän pitää olla nopeita. Varmat kiinniotot ja hyvä heittokäsi ovat tietenkin myös kopparille tärkeitä.

Sisäpelin sankarit

ETENIJÄ:

Vikkeläkinttuisen pelaajan ensisijainen tehtävä on lyödä itsensä kentälle ja edetä pesältä toiselle.

VAIHTAJA:

Taitava lyöjä, joka pyrkii siirtämään lyönneillään kentällä olevat etenijät seuraaville pesille ja seuraa itse perässä.

KOTIUTTAJA:

Kovalyöntinen pelaaja, jonka tärkeimpänä tehtävänä on kotiuttaa kentällä olevat etenijät.

JOKERI:

Sisävuorossa oleva joukkue voi laittaa jokeripelaajan lyömään missä vaiheessa vain lyöntijärjestyksestä huolimatta. Jokeri ei pelaa joukkueen ulkokuorolla.

Pelinjohtajat

ANTTI PAJALA JA ALEKSI JÄRVIAHO:

Vimpelin lahja helsinkiläiselle naispesäpallolle. Roihun sisäpeli on Antin juonikasta käsikirjoitusta ja ulkopelinjohto on Aleksin osaavissa käsissä. Molemmat ovat mukana suurella sydämellä ja sykkeellä, jonka aistii katsomon viimeiselle penkkiriville asti.



KAUNEUSHOITOLA MARITA LUOSTARINEN

Roihuvuorentie 30 • 00820
Helsinki • 09-7593898
Arkisin 10-18 • Lauantaisin 09-14
(tai sopimuksen mukaan)

TUTUSTUMIS-
TARJOUS VALITSE-
MASTASI HOIDOSTA

-10%

touko-kesäkuun
ajan



ITIS

Itäkatu 1-7, +358 40 176 9595
ma-pe 11-21, la 11-18 ja su 12-18.

HERTTONIEMI

Hitsaajankatu 12, +358 40 483 4747
ma-to 11-18, pe 11-20 ja la 12-20.



WWW.HANKOSUSHI.FI

Paikallinen, palveleva silmälasikauppa

Nopeat toimitukset, oma paja, korjaukset jopa odottaessa,
linssien hionnat myös omiin kehyksiin.

Optikot: Heidi Jussila ja Anne Jämsä
Silmälääkäri: Reijo Ahonen
Ajanvaraus: 010 235 1919

Tervetuloa!

Herttoniemen 
Silmäläsi

Hiihtäjäntie 1
K-supermarket Herttaa vastapäätä
www.herttoniemensilmalasi.fi



RISTORANTE CENTRO

UUSI PERHEYSTÄVÄLLINEN
RUOKARAVINTOLA AVATTU,
TERVETULOA!

Tulisuontie 1
Auki arkisin 11:00-22:00,
viikonloppuisin 11:00-23:00
Puhelin: 046 6466123



VAPAA

TANSSIKOULU

HERTTONIEMI - VIIKKI

Tanssin perusopetusta lapset, tytöt,
pojat, nuoret ja aikuiset.

Ilmoittautuminen kaudelle 2014-2015 alkaa toukokuussa!
Lisätiedot, lukujärjestys ja ilmoittautumishjeet
WWW.VAPAATANSSIKOULU.FI
tai soita ark. klo 10-14 puh. 040 702 8292



LAAJASALON GOLF KENTTÄ

meille kaikille!

Puistogolfia vuodesta 1959
Et tarvitse greencardia
Kesäkahvila ja välinevuokraus
Kysy myös yksityistunneista sekä tyhy-päivistä

Terassilta
pizzaa,
salaattia,
olutta &
siideriä!

Repossarentie 15, Helsinki
041-510 6011
www.laajasalongolf.com



HELSINKI

EAST ASIA

RESTAURANT

TERVETULOA UUTEEN AASIALAISEEN RAVINTOLAAN!

Abraham Wetterin tie 6
Avoinna ma-pe 10:30-22:00, la-su 12:00-22:00

Lounasbuffet 8,80 euroa (limun kanssa 10 euroa),
sisältää kiinalaisia ja thaimaalaisia annoksia sekä sushia.

A la carte listalla on 132 kiinalaista ruokalajia
160 ravintolapaikkaa, 12 autopaikkaa asiakkaille.
Take away -alennus on -20% normaalihhinnoista

Puhelin: 050 337 6279

Jättipalsami

valtaa Roihuvuorta

TEKSTI JA PIIRROS: JOHANNA KOLEHMAINEN

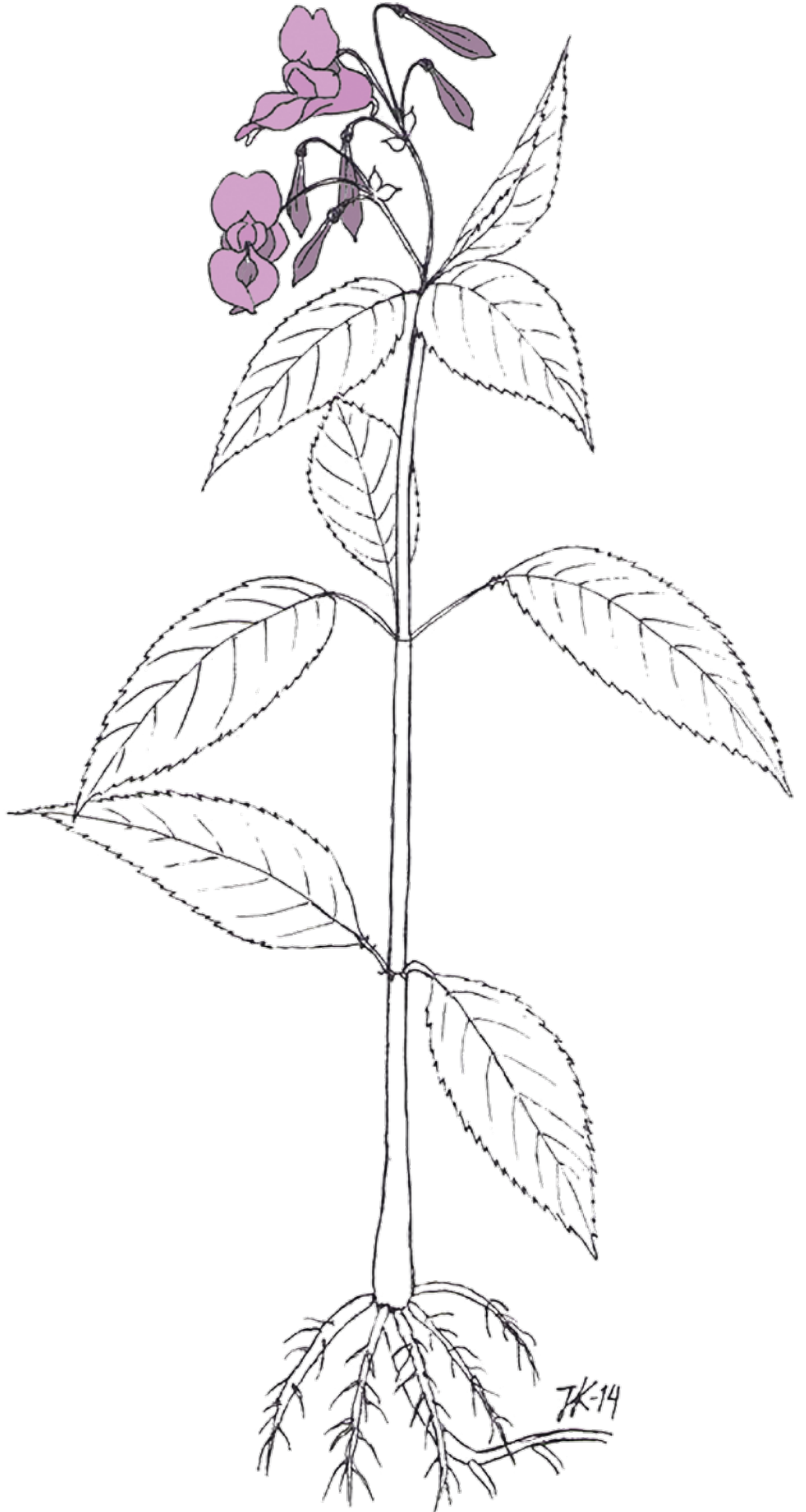
JÄTTIPALSAMIN rajoittamiseen Roihuvuoressa on painavat syyt, sillä se on levinnyt jo kolmeen ympäristökeskuksen rajaamaan arvokkaaseen kasvistokohteeseen. Yksi niistä on venerannan tuntumassa oleva pieni terveleppäluhta, jossa voi alkukesällä ihailla kurjenmiekköjen loistoa. Palsami valloittaa alueen metsiä ja viheralueita koillisesta käsin. Kontulan ja Mellunmäen suunnasta virtaava Mustapuro on yksi leviämislähde. Toinen on todennäköisesti Marjaniemen siirtolapuutarha.

Roihuvuori-seura järjestää ensi kesänä kitkentätalkoita jättipalsamin leviämisen estämiseksi. Palsami on yksivuotinen ja leviää ainoastaan siementen avulla. Siemenkodat avautuvat räjähtäen, jolloin siemenet sinkoutuvat useita metrejä. Kun palsamikasvusto kitketään huolellisesti ennen siementen kypsymistä, kasvin saa hävitettyä parissa vuodessa.

HAITTAVERAS HIMALAJALTA

Himalajan alarinteiltä Intiasta kotoisin oleva jättipalsami (*Impatiens glandulifera*) rantautui Suomeen 1800-luvun lopulla. Sen jälkeen sitä on tuotu meille koriste- ja hunajakasviksi monesta eri maasta. Se on yksi maamme tunnetuimmista vieraslajeista, joka uhkaa alkuperäisen kasvilajistomme monimuotoisuutta. Merkittävin syy palsamin leviämiseen on puutarhajätteen huolimaton käsittely.

Kasvin tuntomerkkejä ovat mehevä varsi, suikeat sahalaitaiset lehdet ja kahdesta neljään sentin kokoiset vastakohtaiset kukat, joiden väri vaihtelee purppuranpunaisesta valkoiseen. Jättipalsami viihtyy kosteissa metsissä ja vesistöjen varsilla, jossa se voi kasvaa jopa kolmen metrin korkuiseksi. Se muodostaa laajoja peittäviä kasvustoja tukahduttaen alleen kaiken muun kasvillisuuden.



Roihuvuori-seura
järjestää kesällä
jättipalsamin
kitkemistalkoita.
Tule mukaan!

Roihuvuoren pohjoisrinteen uudet suunnitelmat

TEKSTI: JANI MARJANEN

Roihuvuoren seuraavan uuden kadun nimeksi tulee Ruususenrinne. Näin ainakin jos Helsingin kaupunkisuunnitteluviraston suunnitelmat toteutuvat. Katu puhkaistaisiin Roihuvuorentien ja Prinsessantien risteykseen. Uuden kadun varteen ja rinteeseen Roihuvuorentielle kaavallaan tiivistä rakentamista. Yhteensä kaavaluonnoksessa esitetään 23 700–25 100 kerrosneliömetrin rakentamista eli asuntoja noin 500 asukkaalle. Neliömetreissä Roihuvuoren asuntokanta kasvaisi melkein kahdeksalla prosentilla. Risteykseen, rinteeseen alareunaan nousisi jopa seitsenkerroksinen kerrostalo.

– **RAKENTAMINEN RINTEELLÄ** alkaneen tämän vuosikymmenen loppupuolella, kertoo kaupunkisuunnitteluviraston arkkitehti *Petteri Erling*.

Metsäselänteen kaava on ollut suunnitella kauan, ja metsään rakentaminen on herättänyt paljon keskustelua.

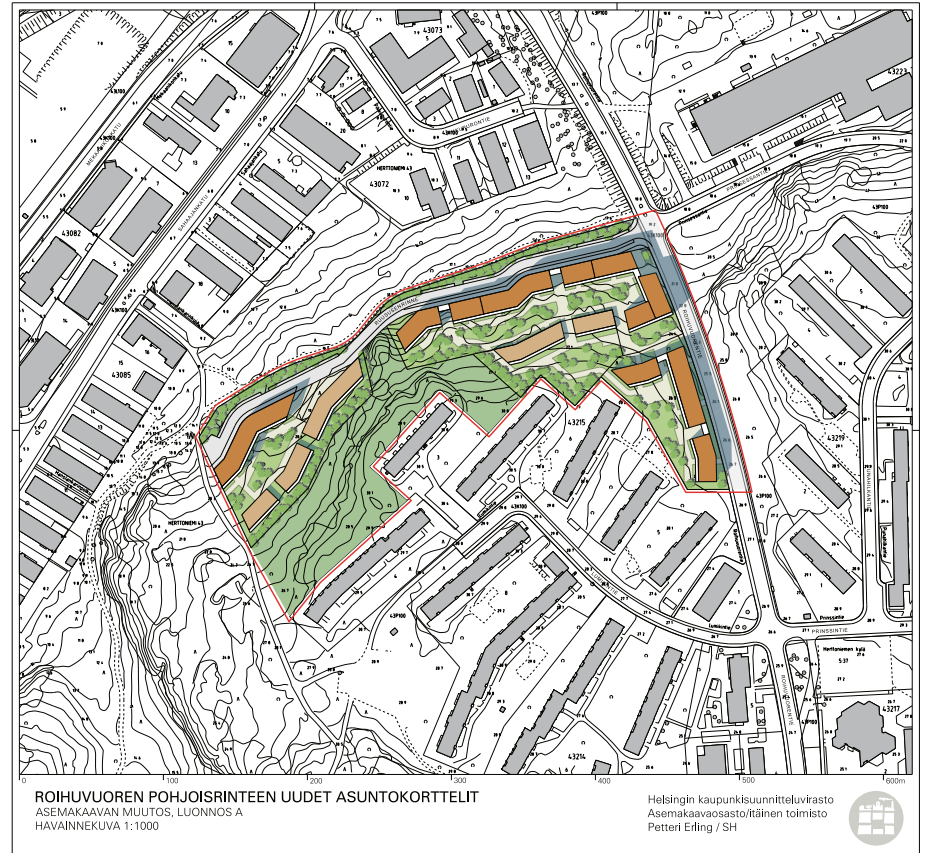
– Metsäselänne on tärkeä lähiulkoilualue roihuvuorelaisille, toteaa roihuvuorelainen kaupunginvaltuutettu *Tuomas Rantanen*. Rinteen korkeuserot tekevät metsästä poikkeuksellisen hienon. Itse pidin siihen kajoamista pyhäinhäväistyksenä, kun asia nousi ensimmäistä kertaa esille 2000-luvun alussa. Silloin kaavoitettavaksi suunniteltiin koko metsää Roihuvuorentieltä vesitornille saakka. Kaavoitettavan alueen rajaa kuitenkin siirrettiin kahteen otteeseen, kertoo neuvotteluissa mukana ollut Rantanen.

– Rakentamisella paikataan yleistä asuntotarvetta Helsingissä. Täydennysrakentaminen tukee myös palveluiden säilymistä esikaupungeissa. Uudisrakentamisella voidaan tarjota uusia perheasuntoja ja lisätä hissillisiä asuntoja. Näitä on Roihuvuoresa suhteellisesti vähemmän, kertaa Erling rakentamisen syitä.

Rantanen on samaa mieltä.

– Nyt esitetty lisärakentaminen ei tuhoa metsäselännettä liikaa, ja se tukee ostaria ja tuo toivottavasti alueella kaivattuja isompia perheasuntoja. Alueen asuntojen kohtuullinen hintataso ei ehkä houkuta kaikkia voittojen maksimointia tavoittelevia yksityisiä rakennuttajia. Tässä voisi harkita vähän erikoisempaa rakentamista. Roihupeltoon kaavailtu metroasema olisi tässäkin eduksi, Rantanen visioi.

Roihuvuoren pohjoisrinteen kaavaluonnoksesta on tehty A- ja B-vaihtoehdot. A-vaihtoehdon vaaleanruskeaksi väritetyt talot ovat rivitaloja. B-vaihtoehdossa asukkaita mahtuu hieman enemmän sillä kaikki talot ovat kerrostaloja.



Unelmien Roihuvuorta piirrettiin kylätalolla

TEKSTI: ANNAKAIJA PARTANEN KUVA: MARI HÄMÄLÄINEN

”MITÄ KUULUU, ROIHUVUORI?” oli asukasillan teema maaliskuussa. Roihuvuori-seuran johtokunnan jäsenet *Mari Hämäläinen* ja *Annakaisa Partanen* esittelivät seuran ja yhteistyökumppaneiden meneillään olevia ja suunnitelmassa siinä olevia projekteja. Lista on pitkä: perunapello, yhteisövene, skeittipuisto, musajamit, ostariprojekti... Yhteinen nimittäjä tuntuu nyt olevan ulkoilma ja monipolvisuus.

Uusia ja vanhoja roihikalaisia innostettiin kertomaan lempijutuistaan Roihuvuoressa sekä siitä, mitä alueelta vielä puuttuu. ”Halusimme kuulostella roihikalaisen kuulumisia muutenkin kuin Face-

book-ryhmien välityksellä”, kertoo Annakaisa. ”Oli iloinen yllätys, miten täyteen talo tuli, ja että paikalle osui myös aivan uusia kasvoja sekä Monen polven kasvu-tila -hankkeen puuhaihmisia. Kenties tällaisia vapaan jutustelun ja kartan täydentämisen iltoja pitäisi järjestää useamminkin.”

Yksi asia oli ainakin selvää, summaa Annakaisa: ”Roihuvuoreen tarvitaan lisää kirsikkapuita, ihan joka paikkaan ja mieluiten vaaleanpunaiseksi nauhaksi Roihuvuorentien alusta loppuun. Sehän on ympäristöstään välittävien roihuvuorelaisten yhteinen symboli!”



Unelmien Roihuvuori-kartta on nähtävillä Kylätalolla kevään ajan ja sitä saa talolla vieraillessaan täyttää. Voit käyttää sanoja tai piirtää kuvia.

KESÄN ALUSSA pidetään Tuhkimonpuistossa koko perheen kunnostustalkoot. Korjataan toteemia, kunnostetaan viljelylaari ja istutetaan yhteistä syötävää, maalataan opaskyltti. Vietetään hauska päivä auringossa ja katetaan nyyttäripöytä koreaksi! Seuraa ilmoittelua Facebookissa ja seuran ilmoitustauluilla.

KANNATTAA MYÖS muistaa että Tuhkimonpuistossa sijaitseva Roihuvuori-seuran väliaikainen kylätalo on kaikkien kyläläisten käytettävissä. Tervetuloa mukaan ideoimaan toimintaa. Taloa voit myös vuokrata vaikkapa lastenjuhliin tai kokouksiin.

LISÄTIETOJA: www.roihuvuori.com.

LISÄTIETOJA: Mari Hämäläinen, marmelaadi80@gmail.com



Haaveissa Tuhkimoparkki

**HYLÄTTY UIMA-ALLAS VETOAA
URBAANIIN MIELIKUVITUKSEEN**

TEKSTI JA KUVA: TUUKKA KAILA

**Visio kahluualtaan
uudesta elämästä:
kaupunkiviljelyä,
grillausta ja
skeittausta.**

JOITAKIN VUOSIA SITTEEN uudistuneiden EU-säädösten mukaan 70 senttiä syvää täytettyä altaasta ei saa jättää vartioimatta, joten se on yöksi tyhjennettävä. Koska tyhjentäminen ilman pumppua on työlästä, on Tuhkimonpuiston kahluuallas monen muun vastaavan tavoin jäänyt tyhjäksi ja tarkoituksettomaksi.

Roihuvuorelaisten skeittareiden ja muiden puis-

tosta pitävien asukkaiden keskuudessa on viritelty erilaisia ideoita altaan ja sen välittömän ympäristön hyödyntämiseksi. Altaan asfalttipohja ja olemassa olevat betonireunat sopisivat mainiosti skedeparkin raameiksi.

Altaan ympärillä olevaa maata voitaisiin ottaa viljelykäyttöön ja parkin betonirakenteisiin vala-
vaikka grilli, jossa kasvimaan herkut kypsyisivät ke-

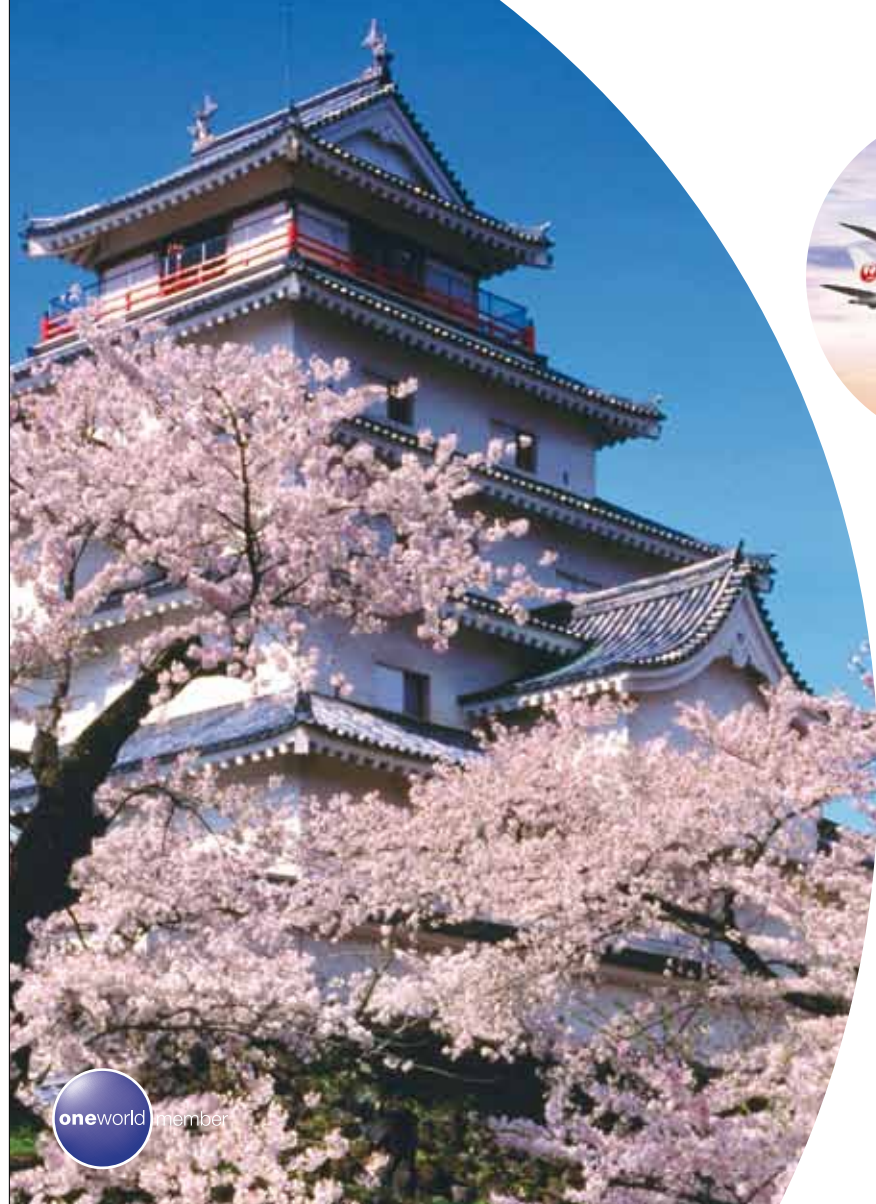
säiseksi lauantaibrunssiksi. Rakennusvaiheessa Tuhkimoparkki voisi olla osallistava projekti, joka istuisi läheisen suojellun betonikoulun läheisyyteen kuin nyrkki silmään.

Valmistuttuaan metsän siimeksessä leikkipuiston ja kasvimaan välissä lymyvä skedeparkki lisäisi puiston käyttöä. Käyttäjäkunnan lisäksi laajentumassa ja monipuolistuessa voisi puistosta kehittyä

roihuvuorelaisia toisiinsa tutustuttava temmellyskenttä.

Itse parkin toteutustapoja on monia. Niitä selvittämään ja ihmetellään parhaillaan. Puuhaa on paljon, mutta intoakin tuntuu riittävän ja piileviä kykyjä paljastuvan. Puisto on meidän kaikkien, miksei kehitettäisi sitä yhdessä.

JAPAN AIRLINES



Yhdistä ranta-, kaupunki- ja kulttuuriloma Japanissa

Kotimaan verkostomme ja laajeneva yhteistyömme Finnairin ja British Airwaysin kanssa tuo enemmän joustavuutta unelmamatkasi suunnitteluun.

Päivittäinen suora lento Helsinki–Tokio uudella Dreamliner-koneella.

www.nl.jal.com/en



Fly into tomorrow.

Roihikalaisia räppäreitä kuullaan livenä Hard Rock Housessa. Atomirota esiintyy lauantaina 17.5. ja Rauhatäti feat Tes La Rok perjantaina 23.5. Lisäksi kesällä luvassa Atomiklubeja, joilla Atomirota kovan luokan vieraiden kanssa. Rauhatäti Joensuussa Ilosaarirockissa 12.7.



TEKSTI: MATTI IKONEN KUVAT: EMILIA PIPPOLA

Vuorenpaikantie

Suomi-rapin esikoulu



TÄÄLTÄ ROIHUVUOREN ala-asteelta se kaikki alkoi, tulin tänne tokaluokalle ja tapasin täällä tulevan Rohtorin ja Rautaperseen”, muistelee edelleen Roihikassa asuva Rotta. ”Tässähän on asunut peräkkäisissä taloissa Asa ja JVG:n Jare ja ties ketä.” Nykyään mäen päällä asuu myös Sodankylän lahja Itä-Helsingin räppikerulle, Rauhatäti ja Tes La Rok.

HYVÄÄ PÖHINÄÄ IDÄSTÄ

Notkea Rotta -bändikollektiivi on rapin ja musiikkiteatterin keitos Itä-Helsingin eastimmästä ja siistimmäs-

tä, osin fiktiivisestä maailmasta. Levytysura alkoi Pöhinää-singlestä vuonna 2001. Rotta ja Rautaperse olivat sitä ennen tehneet Deep Squatin nimellä englanninkielistä punttialirypistystä, paljon ennen kuin Musta Barbaari nousi listoille.

Suomenkielisen lyriikan voittokulusta kertoo, että ’pöhinä’ äänestettiin Yleisradion kyselyssä vuoden sanaksi 2013. Monimerkityksinen, ehkä alunperin huumeita tai jo aikojen alussa mäskin käymistä tarkoittanut sana kuvaa nykyään hyvää ja aktiivista meininkiä. Suutuntumalla pöhinä muistuttaa säpinää, josta Maukka Perusjätkä lauloi jo 1979, viime vuonna myös Roihuvuoren kyläjuhlilla.

Kyläjuhlilta Notkean Rotan vauhdikas keikka muistetaan elokuulta 2010. Keikoilla on ollut hyvin pöhinää.

ATOMIROOTALTA UUSI LEVY SYKSYLLÄ

Artistina yksinkertaisesti nimellä Rotta esiintyvä räppäri on viettänyt haastattelua edeltävät päivät studiossa levyttämässä Atomirotan ensimmäistä levyä, joka julkaistaan kesän keikkojen jälkeen ensi syksynä. Atomirota on trio, jossa dj Pajulaakso soittaa konetaustoja ja kitaristi Rane Raitsikan vallit kommentoivat Rotan räppiä.

Laman, Smackin ja Suomi-punkin legendaarinen kitaristi Raitsikka esiintyi Roihuvuoressa ensimmäistä kertaa

Notkean Rotan kokoonpanossa vesitornin yllätyskeikalla syyskuussa 2011 erään tv-ohjelman nauhoituksessa. ”Enpä olis uskonu näillä pihoilla lippa vinossa hengaillessa, että Michael Monroe ja muut tulee jonain päivänä meidän levyille feattaamaan.” Sami Yaffa soitti bassollaan edelliselle levyille taiturimaista funkia.

Atomirotaassa Rotalla ei ole Notkean Rotan kuminaa, kyseessä on siis tavallan vakavampi esiintyjä. Atomirotan Rotta ei ole pelkästään ghettojen vauhdikas hahmo vaan voi lyriikassaan asettua aivan toisenlaisen kertojan asemaan. Biisit kertovat tarinoita elämästä vaikka lähikaupan kassaneidin näkökulmasta. Sellaisia tarinoita ovat kertoneet esimerkiksi Cash, Springsteenin, Dylan ja Nick Cave.

SANAVALMIISTI ROVANIEMELTÄ

Rauhatäti on perheenäiti Roihikan ala-asteen naapurista. Taiteilijanimi tarttui omalta Sodankylän Sattasen kylällä elävältä sanavalmiilta tädiltä.

Kantaottavan puhelaulun ja rapin taitaja on lopulta julkaissut ensimmäisen pitkäsoiton nimeltään *Labyrintti*. Artistin vuosia työstämä ensimmäinen levy katosi myytteisesti läppärin mukana. Uusi alkua dub stepin kärkeen kuuluvan Tes La Rokin myötä syvensi ja vahvisti bassoja niin, että ne tuntuvat kuulijan kehossa asti.

Rauhatäidin lyriikat ottavat kantaa naisnäkökulmasta Soankylän soljuvalle murteelle. Murre ei ole esiintymiseen päälleliimattu lisä vaan hienolla tavalla mukana arkipersonassakin: ”Ylen Kuperseikkailua tehessä kun kävin Soankyläläisessä päiväkoissa, niin kyllä siellä puolet lapsista puhu ihan murretta. Semmosia aitoja ilmauksia ne vain käytti, niinku vaikka ’oi iekaman tähän.’” Kuperseikkailun uudet lastenbiisit ovat vapaasti ladattavissa Ylen sivuilla.

ONKO RAP TEILLE ÄLYKKÖRAPPAREILLE VAIN TYÖKALU?

Onko tämä rap teille molemmille vain työkalu sanottavan levittämiseksi? ”No ohan se valittu ilmaisutapa. Mutta olennaista on, että musiikki on universaalia, sitä ei paikat määritä. Saksassa asuva kummitäti näytti jottain meidän videoita sikäläisille. Ne oli ihan messissä, eihän ne kuitenkaan ymmärrä sanoja niistä Amerikan rappareiden biiseistäkään.”

No onko tää siun murre missään täällä koettu vieraaksi? ”Toi Nopsajalka kyllä pyysi vähentämään Lapin murretta sen levyllä featatessa. Mutta murre rytmittää räppiä, kaksitavuudesta sanasta voi tulla kolmitavuinen, trioli.” Rapissa on tavallista pyytää kavereita vierailemaan eli feattaamaan biiseissä. Keikoille ei olekaan sitten ihan helppo saada levyllä esiintyvää porukkaa paikalle.

Roihikan räppärit keskustelevat keikkamyynnin kiemuroista ja fanien kaipaamien vinylilevyjen prässäämisen kalleudesta. Ovatko keikkamyynit ja levy-yhtiöt edes tarpeen artistin ja kuulijan välissä näinä internetin aikoina? CD-levyt taitavat pian jäädä historiaan, vinylilevyjä ostavat ne, jotka diggaavat pitää kansitaidetta kädessään ja asettaa levyn soittimeen. Mukana tulee nykyään latauskoodi, jolla levyn saa haettua netistä mp3-soittimeen, puhelimeen tai tikulla mukaan autoon.

Artisteja kuvataan ja haastatellaan remonttia tyhjillään odottavan Roihikan ala-asteen pihalla. Molemmilla on huolellisesti valitut ja edustavat katuhuppurit ja sopivasti blingblingiä kaulassa. Rotta yllättää: ”Tässä kohti pihaa tulee aina mieleen se joku auto mikä oli tähän jotenkin jäänyt. Siitä valui jotain nestettä pitkin pihaa. Joku kaveri kokeili heittää siihen tulitikun. Vitun nopeesti se tuli levisi ja koko auto paloi kokonaan.” Hurja Lähi-itä-Helsingin lähiö sittenkin?



www.rosebud.fi

Tervetuloa nettiin tai Rosebudin kirjakauppoihin: Kiasmaan, Kaapelille, Korjaamolle, Tiedekulmaan Porthaniaan, Kurvin kirjaan Hämeentie 48:aan ja Kolmen sepän tietokirjojen kauppaan Kaivopihan Hansakäytävään.

Kevätlaulajaiset Roihivuoren kirkossa ti 20.5. klo 18

Kamarikuoro Cantiamo, lapsi- ja nuorisokuoro Sonórus,
Markku Känninen, trumpetti ja harmonikka,
Säde Bartling, piano
Yhteislaulua.

Kesäillat Laajarannassa, Humalniementie 15

Pientä ohjelmaa ja yhdessäoloa meren äärellä.
29.6., 27.7., 3.8., 10.8. ja 17.8. klo 18.



KIRKKO HELSINGISSÄ
ROIHUVUOREN SEURAKUNTA

MAALLA KAUPUNGISSA!

HELSINKI-PÄIVÄ HERTTONIEMEN
KARTANOLLA 12.6.2014 klo 12-18



Ohjelma

klo 12 Paavo Arhinmäki nostaa stadin neitsytperunat

klo 13 tietoisuus: puutarhurin työkalut, -koneet ja kasvihuoneet

klo 14 villiyrtyttikävely

klo 15 tietoisuus: citykanat, mehiläistarhaus, matokomposti

klo 16 villiyrtyttikävely

klo 17 Sibbo spelmanslag

Lisäksi kotieläimiä, hevoskynntöä, traktoriköröttelyä, tietokilpailuja, musiikkia ja muuta mukavaa koko perheelle! Avoimet ovet Knusbacka gård museorakennuksissa.

Tapahtuma on avoin ja maksuton.

www.stadinpuutarhuri.fi

Vapaita
vuokrakoteja
Itä-Helsingissä
sato.fi

Tee
asunto-
hakemus
netissä
nyt!

sato



SÄHKÖPALVELU
R. Savonen Oy

Sähköasennukset Roihivuorella ja muualla
pääkaupunkiseudulla yrityksille ja yksityisille

Soita 040-579 6248

HIUSHUONE LUMIKKI

WWW.HIUSHUONELUMIKKI.FI Roihuvuorentie 30 | Roihuvuoren ostoskeskus | (09) 788 909



Löydä vuokrakotisi.

www.vvo.fi



Yksi elämä. Asu se hyvin.

VVO-kotikeskus
Mannerheimintie 168a, 00300 Helsinki
Avoinna ma-pe 9-16
Puh. 020 508 3400
helsinki@vvo.fi

Yritysnumeroihimme (020 508 xxxx) soittaminen maksaa Soneran hinnaston mukaisesti kotimaan lankapuhelimesta soitettaessa 8,21 senttiä/ puhelu + 2 senttiä/minuutti ja matkapuhelimesta 8,21 senttiä/puhelu + 14,9 senttiä/minuutti.

ROIHUN PESISKOULU TYTÖILLE JA POJILLE

Pesiskoulu on hauska tapa tutustua lajiin ja oppia lajitaitoja asiantuntevien ohjaajien neuvoessa ja kannustaessa. Pesiskoulussa myös pelataan ja leikitään monipuolisesti eikä uusien kaverien löytämiseltä voi välttyä. Roihun Superpesisjoukkue on vahvasti mukana pesiskoulussa ja vierailevia tähtiä joukkueesta nähdään kentällä.

Pesiskoulua järjestetään arkipäivisin 2.-13.6. klo 9-12 seuraavilla kentillä: Roihuvuori, Herttoniemenranta, Laajasalo, Vuosaari, Viikki.

Ryhmän minimikoko on 10 henkilöä ja lapset jaetaan iän mukaan useampaan ryhmään. Pesiskoulun jälkeen halukkaat lapset saatetaan läheiseen leikkipuistoon ruokailemaan.

Ilmoittautumiset: <http://www.roihu.fi/pesiskoulu/>

Lisätietoa Roihun junioreista osoitteesta
www.roihu.fi



ROIHU polttaa Stadissa

LAHJAKSI

ITSELLE, KAVERILLE TAI VIHAMIHELLE!



VOIMAN
VUOSIKERTA
(10NROA)

39€

SILKKI-
MAKUUPUSSI

42€

SIS. POSTIMAKSUN



65€

SIS. POSTIMAKSUN

...TAI NÄMÄ YHTEENSÄ:

KAIKKI TILAUKSET OSOITTEeseen: TILAUKSET@VOIMA.FI

Tarjoukset voimassa 30.6.2014 asti.

voima



Centron Osman Yagmur.

Ristorante Centro

**LAATURUOKAA JA PALVELUA
ROIHIKAN TAPAAN**

TEKSTI JA KUVA: TERHI HUOVARI

– **ASIAKKAAT NÄKEVÄT**, kun ruoka valmistuu avokeittiössä, kuvalle kymmenen vuotta alalla työskennellyt *Osman Yagmur*.

– Meidät erottaa laadusta. Emme käytä pakasteita, kaikki tehdään käsin. Olemme myös joustavia. Jos asiakas haluaa kokoperunan muusin sijaan, hän luonnollisesti saa ne.

Joulukuussa Tulisuohtielle avattu italialaistyyppinen Ristorante Centro on jo ehtinyt saada lukuisia vakioasiakkaita. On voitu toimia niinkin, että lapset saapuvat ensin syömään ja vanhemmat soittavat, että tulevat kohta perässä maksamaan. Asiakkaat suosivat paikkaa ja sana kiirii. Annoksia voi tilata myös kotiin.

– Laaturuokaa ja ystävällistä palvelua Roihikan tapaan – siinä reseptimme, nauraa Yagmur.

– Hyviä keskustelujakin on syntynyt pöydästä toiseen. Lounaalle ovat löytäneet sekä vastapäisen kirkon työntekijät että viereisen huoneiston muslimit. Centron omistajat ovat taustaltaan kurdeja ja italialaisia, joilla on useita ravintoloita eri puolilla Helsinkiä. Arkea pyörittää kolme työntekijää. Tarjoilija Osman on itse roihuvuorelainen, ja muutkin asuvat lähistöllä. Ravintolassa ei tarjolla alkoholia.

– Se on selvä valinta, ja hyvin on toiminut. Perheet viihtyvät, sanoo Yagmur.

Entä onko mikään ollut hankalaa?

– Eii, tai on tuo puu. Meidän paikka ei näy tielle! Kesäksi on suunnitteilla säännöllinen grillauspäivä ulos. Saattaa näkyä ja houkutella ihmisiä spontaanisti. Centro aktivoituu myös Facebookissa; nettisivut löytyvät osoitteesta: www.ravintolacentro.fi.



DEMARIT Kaakkois-Helsingissä

Herttoniemen Sosialidemokraattinen Yhdistys on Herttoniemen, Roihuvuoren, Herttoniemenrannan, Tammisalonsalon, Laajasalon ja Kulosaaren alueella asuvien demarien oma yhdistys.

Tule tutustumaan toimintaamme netissä ja ota yhteyttä!



www.herttoniemendemarit.net



**Roihuvuoren ääni
Helsingin päätöksenteossa.
Ole yhteydessä.**

TUOMAS RANTANEN

(valtuustossa vuodesta 2001, nyt kaupunginhallituksen
konsernijaoston jäsen & kiinteistölautakunnan jäsen)
tuomas.rantanen@voima.fi

WWW.TUOMASRANTANEN.FI

Ole yhteydessä alueesi vihreään kansanedustajaan!



OUTI ALANKO-KAHILUOTO
Herttoniemi

outi.alanko-kahiluoto@eduskunta.fi

www.outialanko.fi

TAVATAAN HANAMISSA 18.5 VASEMMISTON VILTILLÄ

Tule mukaan Itäväylän Vasemmiston
nyyttikestipiknikille, tapaamaan tuttuja,
puhumaan politiikkaa ja tutustumaan
japanilaiseen kulttuuriin!

Paavo Arhinmäki on paikalla klo 12.



vasemmisto
RIKKAUTTA JOLLA ON ARVOA



Viikin kautta kulkeva työmatkabussi maaliskuisena aamuna Arabianrannan maisemissa.

24.5. Pyöräily-
tapahtuma ostarilla
15.6. Kylmän sodan
Helsinki -pyöräretki
23.8. Pyöräretki Itä-
Helsingin ostareille

Roihuvuoressa kampea pyöritetään yhdessä

Työmatkabusseja, retkiä ja tapahtumia

TEKSTI JA KUVA: PETTERI NISULA

ROIHUVUORELAINEN pyöräilykulttuuri voi hyvin: lapset pyöräilevät isoine jalkapallokasseineen treeneihin, lähes joka pihalla näkyy elämää ja kilometrejä nähnyt peräkärri tai hienempi tavarafillari ja kuntopyöräilijät suihkivat tiukoissa lycrisaan kylän raitilla.

Yksi ilmentymä yhteisöllisestä pyöräilykulttuurista ovat Roihuvuoren pyöräilevät työmatkabussit, jotka ovat liikenneineet pienen talvitaun jälkeen säännöllisesti vuoden alusta lähtien. Joka tiistai- ja torstaiamu joukko roihuvuorelaisia ja muualtakin Itä-Helsingistä tulevia pyöräilijöitä kokoontuu väliaikaisella kylätalolla, keittelee kahvit ja lähtee yhdessä polkemaan työmatkaa keskustaan. Tiistain suoraan keskustaan kulkevalla reitillä on bussiin liittynyt välillä polkijoita Herttoniemen pysäkiltä. Torstaiamuusin reitti kulkee Viikin kautta, jolloin matkaa tulee melkein tuplata enemmän, mutta niin tulee myös mielihyvää maisemista ja hyvästä seurasta.

Ensimmäinen pyöränkorjaustapahtuma järjestettiin jo maaliskuun puolessa vä-

lissä Tuhkimonpuistossa. Osanottajia oli parisenkymmentä ja suosituin huoltotoimenpide oli talvirenkaiden vaihtaminen kesärenkaisiin. Samalla suunniteltiin kevään ja kesän tapahtumia.

LAUANTAINA 24.5. järjestetään perinteinen **pyöräilytapahtuma ostarilla**. Tapahtumassa elävöitetään ostaria ja esitellään roihuvuorelaista pyöräilykulttuuria. Paikalla on muun muassa laatikkopyöriä, pyörän peräkärriä, nojapyöriä, taitopyöriä ja kick bikeja, joita voi kokeilla. Tapahtumassa opastetaan pyörän kunnostuksen tekemiseen sekä korjataan ja kunnostetaan pyöriä. Päivän päätteeksi uusitaan viime syyskuussa ensimmäisen kerran toteutettu retki Itä-Helsingin kartanoihin. Historioitsija *Jani Marjanen* kertoo kartanoiden historiasta ja nykypäivästäkin. Vauhti on leppoisa ja lapsetkin pysyvät matkassa mukana.

SUNNUNTAINA 15.6. on tarkoitus järjestää **Kylmän sodan Helsinki -pyörä-**

retki. Retki kulkee Roihuvuoresta keskustaan sellaisten paikkojen kautta, jotka liittyvät kylmään sotaan. Kohteita löytyy yllättävän paljon ja yllättävistä paikoista. Leppoisa vauhti mennään tälläkin retkellä ja metron varrella kulkeva reitti mahdollistaa paluun konevoimin, mikäli omat voimat ehtyvät.

LAUANTAINA 23.8. on tarkoitus toteuttaa **ostarikierros Itä-Helsingin ostareille**. Kierroksella tarkastellaan ostareiden ja niiden ympäristöjen arkkitehtuuria ja kaupunkisuunnittelua.

Roihuvuorelaisten joukkueet keräävät kilometrejä valtakunnallisessa, mutta leikkimielisessä Kilometrikisa-kilpailussa: joukkueet ovat Roihuvuoren lumikiittäjiä talvikissassa ja Roihuvuoren kilometrikiittäjiä kesäkissassa. Ilmoittautumisohjeet joukkueeseen liittymiseksi julkaistaan Roihuvuori.com:ssa ja Roihuvuori Facebook-ryhmässä.

Roihuvuoren toiminta on ollut tärkein esikuva Helsingin Polkupyöräilijöiden

(HePo) käynnistämässä Helsingin pyöräilevät kaupunginosat -hankkeessa. Roihuvuorelaisia toimintamuotoja on viety muihin kaupunginosiin. Samalla Roihuvuoreen on otettu HePon hankkeen piirissä kehitettyjä toimintamuotoja. Roihuvuorelaisten pyöräilyaktiivien tarkoituksena on esimerkiksi järjestää aikuisille maahanmuuttajille suunnattua pyöräilykoulutusta, jossa opetetaan pyöräilyn perustaitoja. Maahanmuuttajakoulutusta kokeiltiin HePon hankkeessa viime syksynä, ja sille todettiin olevan suurta kysyntää. Koulutuksen ajankohta ja paikka ovat vielä avoinna.

Tervetuloa mukaan Roihuvuoren pyöräilytoimintaan, olitpa sitten juuri mummopyörän dyykannyt työmatkapyöräilyn aloittelija tai pitkän linjan kuntopyöräilyharrastaja. Vapaamuotoinen pyöräilyporukamme tekee juttuja, joille löytyy kysyntää ja toteuttajia. Tärkeintä on hauskuus ja yhdessä tekeminen. Viime aikoina on keskusteltu, pitäisikö hausalle yhdessä tekemiselle löytää yhteinen pyöräpaja. Aika näyttää, mihin nämä unelmat johtavat.



Talvikaudella on jomiteltu kuukausittain väliaikaisella kylätalolla. Kesäkuun alussa järjestetään myös puistojamit. Kysy lisää Villeltä (kuvassa oik.) ville.hh.sorsa@gmail.com tai seuraa ilmoittelua Facebookin Roihuvuori-ryhmässä.

Soitetaan yhdessä Paranoid! Kylätalolla avoimet jamit aikuisille

TEKSTI: ANNAKAISA PARTANEN KUVA: LAURI ARIMO

VÄLIAIKAISILLA KYLÄTALOLLA on noin kerran kuussa aikuisten avoimet musajamit. Joukkoon kannattaa lähteä rohkeasti – mukaan vain oma instrumentti ja iloista mieltä! Jameissa saa olla oma itsensä puutteellisine taitoineen, kukaan ei odota täydellistä osaamista.

Roihuvuorelainen harrastajamuusikko, mandolinisti Ville Sorsa avaa musajamien ideaa: "Musajamit ovat avoimet kaikille soittotaitoon ja musiikilliseen taustaan katsomatta. Jammailemme sitä musiikkia mitä soittajat tahtovat, viimeksi irkkumusaa ja Black Sabbathin Paranoidia. Toiveeni on, että Roihikan musiikin harrastajat löytävät toisensa ja että jameissa tutustuisimme myös erilaisiin musiikkityyleihin. Tulevaisuudessa haaveissa on laulujamit, bluesja-

mit, tangojamit, Etelä-Amerikka-jamit jne. Unelmana on, että Roihikassa voisi kävellä kesällä puistoon, kahvilaan, kauppaan, kirjastoon tai minne tahansa ja tavata muita soittajia ja alkaa soittaa näitä jamibiisejä."

Viulua soittava Heidi Nurminen komppaa: "Tulin ensimmäisiin jameihin reilun tunnin myöhässä. Kävelin helmikuun pimeässä illassa kohti kylätaloa, josta kantautui mukaansatempaavaa musiikkia. Aivan kuin olisi ollut menossa irkkupubiin! Kylätalolla olikin mieletön tunnelma. Kaikki soittajat erilaisine taustoineen harjoittelivat korvakuulolta uusia biisejä. Aika kului kuin siivillä, ei meinattu edes malttia pitää taukoa soittamisessa, saati lähteä kotiin ajoissa."

Seniorit äitien ja isien orkesterin tähtisolisteiksi

TEKSTI: KATJA HELO PIIRROS: LIISSA KALLIO

ROIHUVUOREN äitien ja isien orkesteri laajentaa lastenlaulusta ikivihreisiin. Alli Paasikiven säätiön myöntämän apurahan turvin toteutettavan Tähtisolisti-konserttikokonaisuuden myötä seniorit pääsevät nauttimaan ikivihreistä sekä osallistumaan konserttiin myös itse: toivekappaleidensa tähtisolisteina. Projekti toteutetaan yhteistyössä Roihuvuoren monipuolisen palvelukeskuksen sekä Roihuvuori-seuran kanssa.

Roihuvuoren äitien ja isien orkesteri on Vattumadon talo ry:n vuonna 2013 Roihuvuoressa käynnistämä ja Helsingin kulttuurikeskuksen tukema yhteisöllinen

kehityshanke. Orkesteri koostuu roihuvuorelaisista äideistä ja isistä, joukossa yksi isoisäkin. Orkesteria johtaa kapellimestari Kaapo Ijas. Orkesterin ohjelmisto on koostunut lapsille ja lapsiperheille suunnatuista Pikku-Marjan eläinlaulut konserttikokonaisuudesta.

Orkesteri otetaan edelleen uusia soittajia. Instrumentti voi olla mikä tahansa, ja hippunenkin soittotaitoa riittää. Ota yhteyttä: ville.hh.sorsa@gmail.com

Roihuvuoren äitien ja isien orkesteri voi kuulla seuraavan kerran Kenkävahtokuoron kanssa yhteiskonsertissa Espan lavalla ma 19.5. klo 16.30.



TEKSTI: ANNE KARTTUNEN KUVA: JUSSI LAHTI

ROIHUKINO 2013 lasten ja nuorten animaatiofestivaali sai kunnianmaininnan Helsingin kaupungin Vuoden kulttuuriteko valinnassa! Perusteluina olivat mm. vahva yhteisöllisyys ja vapaaehtoisuuden voima. Kiitos kaikille osallistujille, talkoolaisille ja kannustajille!

Kuluva vuosi on suomalaisen animaation 100-vuotisjuhlavuosi. Nyt keräämme voimiamme, haemme avustuksia ja jos onnistuu, **ROIHUKINO 2014** -tapahtuma työpajoihin tulee syksyllä. Festari ajoittuu marraskuun puolivälin tienoille. Seuraailkaa tiedotusta!



Roihuvuoren äitien ja isien orkesteri esiintyy Espan lavalla maanantaina 19.5.2014 klo 16.30.

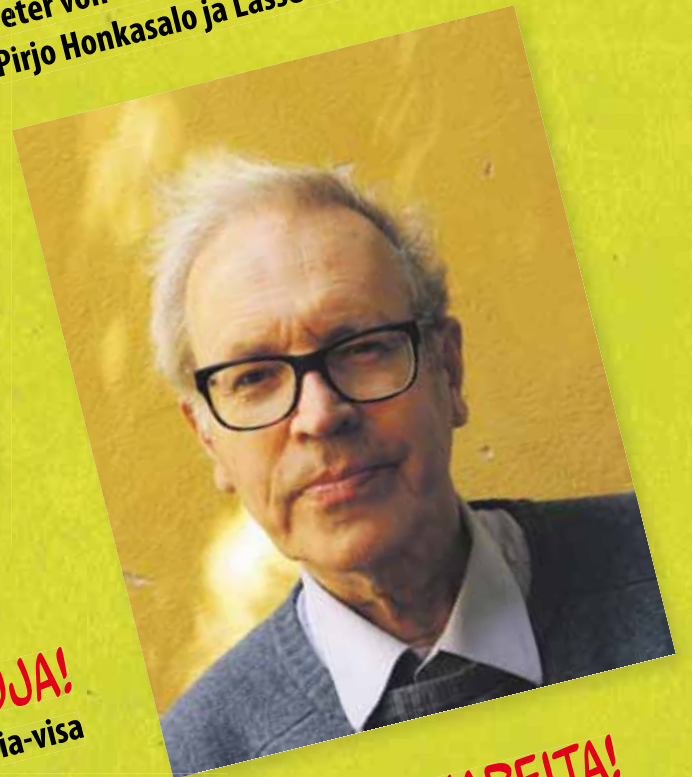
Paljon tarjouksia,
uutuuksia, löytöjä ja
klassikoita isossa
kirjateltassa.

Vapaa
pääsy!

KEVÄÄN KIRJA KARNEVAALI

20.-21.5. RAUTATIENTORI, HELSINKI KLO 10-19

OHJELMASSA MM:
Peter von Bagh, Roman Schatz, Jouko Aaltonen,
Pirjo Honkasalo ja Lasse Naukkarinen



MUSAKIRJAT SOIMAAN!
Jussi Raittinen ja Mika Järvinen

TIETOKILPAILUJA!
Jalkapallon MM-kisat ja Brasilia-visa



KIRJAJULKKAREITA!
Renata Pepicelli: Islamin huntu,
Vastapaino. Mukana Jaakko
Hämeen-Anttila, Anna Kontula,
Päivi Käre-Zein ja Pia Jardi

Jussi Förbom: Väki, valta ja virasto.
Maahanmuuttovirasto ja suomalai-
nen turvapaikkapolitiikka, Into

Katso koko ohjelma: www.kirjakarnevaali.fi

TIEDON
jano
TIETOKIRJAT KIERTUELLA

into



HAE KEVÄÄN YLIOPPILASLAHJAT MEILTÄ!